

UNIVERSIDADE
FEDERAL DO DELTA
DO PARNAÍBA



RELATÓRIO ANUAL DE ATIVIDADES

PARNAÍBA-PI, 2023





UNIVERSIDADE FEDERAL DO DELTA DO PARNAÍBA
RELATÓRIO ANUAL DE ATIVIDADES 2023

RELAÇÃO DOS DIRIGENTES DA ADMINISTRAÇÃO SUPERIOR DA UFDPAr

João Paulo Sales Macedo

Reitor

Vicente de Paula Censi Borges

Vice-Reitor



UNIVERSIDADE FEDERAL DO DELTA DO PARNAÍBA
RELATÓRIO ANUAL DE ATIVIDADES 2023

SERVIÇO ESCOLA DE FISIOTERAPIA (SEF)

RELAÇÃO DOS DIRIGENTES DA UNIDADE

Kelson Luiz da Silva Sales

Reponsável Técnico do Serviço Escola de Fisioterapia (SEF)

Francisca Portela da Cunha

Fisioterapeuta



UNIVERSIDADE FEDERAL DO DELTA DO PARNAÍBA
RELATÓRIO ANUAL DE ATIVIDADES 2023

**RELAÇÃO DA EQUIPE RESPONSÁVEL PELA ELABORAÇÃO DO RAA DA
UNIDADE**

Kelson Luiz da Silva Sales

Responsável Técnico do Serviço Escola de Fisioterapia (SEF)

Bruna Wandscher

Mateus de Jesus Pinto dos Santos

Bolsistas



UNIVERSIDADE FEDERAL DO DELTA DO PARNAÍBA RELATÓRIO ANUAL DE ATIVIDADES 2023

MENSAGEM DO DIRIGENTE DA UNIDADE

O Serviço Escola de Fisioterapia (SEF), Unidade Especial de Ensino vinculada à Reitoria, apresenta a seguir o Relatório Anual de Atividades de 2023, tendo como objetivo destacar as principais atividades, ações, projetos e processos executados ao longo do último exercício, mantendo a abordagem dos demais documentos institucionais, de estratégias e planos de ação para correção ou prevenção de desvios, além de aprimoramento da eficiência e eficácia de atividades e processos. O ano de 2023 foi um dos mais produtivos da história do SEF, em relação ao número de alunos capacitados e atendimentos realizados. No referido período ainda enfrentamos demandas crônicas e de difícil solução, algumas com a resolução ainda em andamento, porém conseguimos resolver a maior parte dos problemas críticos do SEF, como detalhado neste documento.



**UNIVERSIDADE FEDERAL DO DELTA DO PARNAÍBA
RELATÓRIO ANUAL DE ATIVIDADES 2023**

LISTA DE SIGLAS

PROPLAN - Pró-Reitoria de Planejamento;

SEF - Serviço Escola de Fisioterapia;

STI - Superintendência de Tecnologia da Informação;

UFDPa - Universidade Federal do Delta do Parnaíba.



LISTA DE ILUSTRAÇÕES, TABELAS E QUADROS

LISTA DE QUADROS

Quadro 01: Média de atendimentos por setores no ano de 2023.....	16
Quadro 02: Média de desfechos no ano de 2023.....	16

LISTA DE FIGURAS

Figura 1: Valores do SEF.....	13
Figura 2: Valores do SEF.....	14
Figura 3: Mapa Estratégico.....	15
Figura 4: Organograma de Funcionamento da Unidade.....	17



SUMÁRIO

1 APRESENTAÇÃO	11
1.1 Introdução	11
1.2 Missão.....	11
1.3 Visão	12
1.4 Valores.....	12
1.5 Cadeia de Valores	13
1.6 Mapa Estratégico	13
2 ESTRUTURA ADMINISTRATIVA-ORGANIZACIONAL DA UNIDADE	17
2.1 Organograma.....	17
2.2 Estrutura Hierárquica da Unidade e Competências	18
2.3 Normas Direcionadas da Unidade	18
2.4 Rol de Responsáveis da Unidade.....	18
2.5 Perfil do Quadro de Pessoal Bolsista.....	20
3 ESTRATÉGIAS E DESEMPENHO DA UNIDADE.....	12
3.1 Acompanhamento de Objetivos e Metas	12
3.2 Resultados Alcançados.....	13
4 GESTÃO ORÇAMENTÁRIA E FINANCEIRA DA UNIDADE	13
4.1 Demonstrativo Orçamentário e Financeiro.....	13
4.2 Resultados Alcançados.....	Erro! Indicador não definido.
5 INFRAESTRUTURA DA UNIDADE	14
6 CONTEÚDO ESPECÍFICO DA UNIDADE.....	16
7 CONSIDERAÇÕES FINAIS	17
REFERÊNCIAS	18



1 APRESENTAÇÃO

O Serviço Escola de Fisioterapia (SEF) da Universidade Federal do Piauí é um setor do Campus Ministro Reis Velloso com a finalidade de proporcionar infraestrutura, materiais e equipamentos necessários para o desenvolvimento de atividades de ensino, pesquisa e extensão, e atendimentos de Fisioterapia nas diversas áreas. Foi inaugurado no dia 3 (três) de agosto de 2010 e, desde então, oferece tratamento fisioterapêutico gratuito aos discentes e docentes da UFPI, bem como à comunidade parnaibana.

Os atendimentos são feitos pelos alunos do oitavo e nono períodos da graduação em Fisioterapia, sob a supervisão de professores do curso e fisioterapeutas do campus.

1.1 Introdução

No SEF, são realizados 7 estágios curriculares, a saber:

- Fisioterapia neurológica no adulto;
- Fisioterapia em pediatria;
- Fisioterapia cardio-angio-respiratória;
- Fisioterapia traumato-ortopédica e reumatológica;
- Fisioterapia em saúde do homem e da mulher;
- Fisioterapia aquática.

A média de atendimento anual do SEF é cerca de 14 mil atendimentos.

1.2 Missão

O SEF tem como missão principal o desenvolvimento dos estágios curriculares, supervisionados por professores e fisioterapeutas, os quais proporcionam ao aluno o exercício profissional e práticas de intervenção fisioterapêutica nas diversas



UNIVERSIDADE FEDERAL DO DELTA DO PARNAÍBA RELATÓRIO ANUAL DE ATIVIDADES 2023

modalidades. Desta maneira, visamos entregar à sociedade profissionais bem capacitados no exercício da profissão de fisioterapeuta.

1.3 Visão

O SEF visa ser reconhecido como um espaço de referência na prestação de serviços que buscam atender tanto às exigências para a formação do fisioterapeuta numa visão integrada, como as demandas de atendimento fisioterápico da sociedade a que serve.

1.4 Valores do Serviço Escola de Fisioterapia

Os valores do SEF são os seguintes: Eficiência na prestação de serviços à sociedade, eficiência na formação dos estagiários, princípios éticos da profissão, otimização da utilização do espaço público e diversidade teórica e pluralidade das ideias.

Figura 1: Valores do SEF



Fonte: Elaborado pelo SEF

1.5 Cadeia de Valores

A cadeia de valor é uma ferramenta que revela um conjunto de atividades realizadas por uma organização para melhor desempenhar suas ações frente aos usuários. Assim, a cadeia de valor, conta com uma série de processos interligados que são necessários para viabilizar uma percepção positiva dos usuários de um serviço a respeito dos seus produtos (valor). Assim, segue abaixo a cadeia de valor do SEF.

Figura 2: Valores do SEF



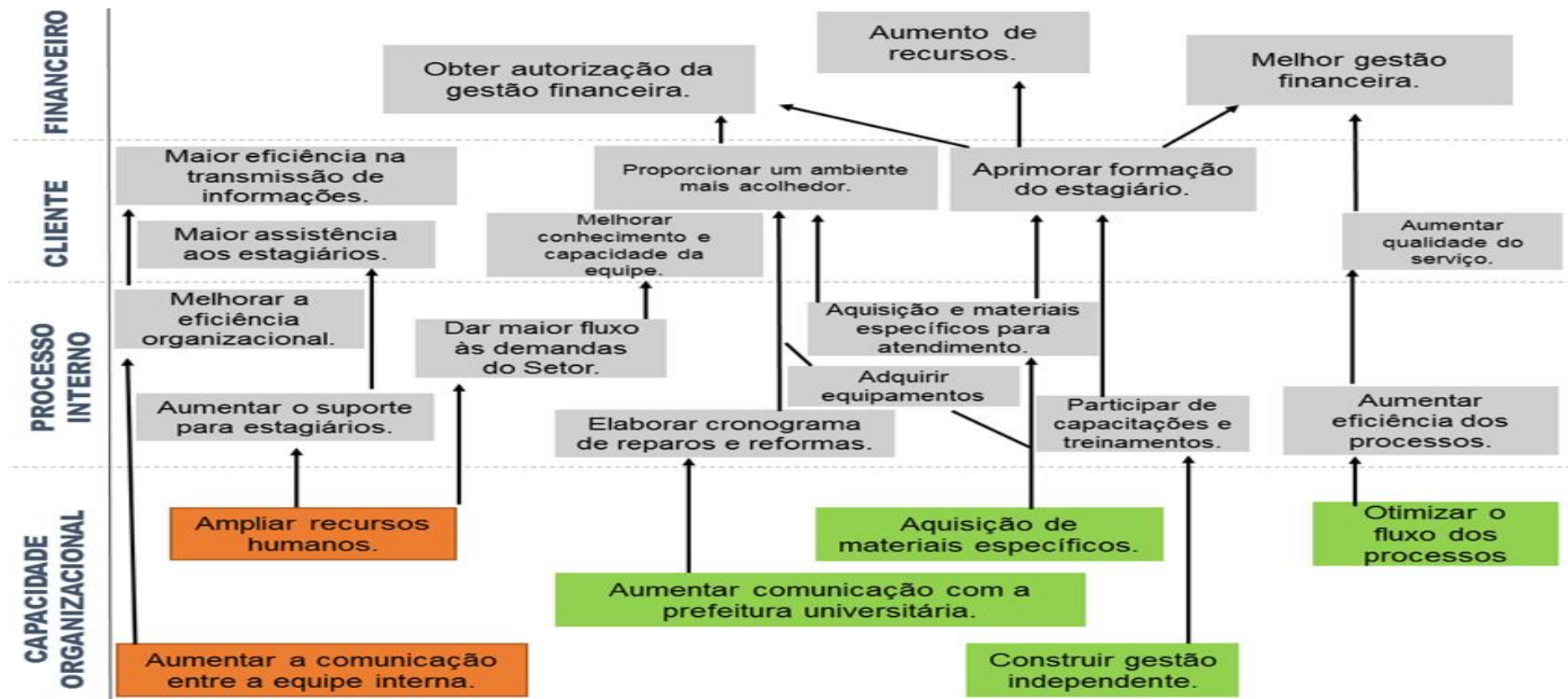
Fonte: Elaborado pelo SEF

1.6 Mapa Estratégico

Figura 3: Mapa Estratégico



UNIVERSIDADE FEDERAL DO DELTA DO PARNAÍBA RELATÓRIO ANUAL DE ATIVIDADES 2023



Elaborado pelo SEF, 2023.

Essa ferramenta possibilitou estabelecer uma conexão entre os mais diversos eventos, abrindo caminho para uma visão mais ampla acerca do contexto no qual o serviço está imerso. Os cenários traçados pelo mapa evidenciam características centrais, que devem ser potencializadas ou corrigidas no desenvolvimento de estratégias mais eficazes. O mapa apresenta 04 campos distintos, porém interdependentes: Capacidade Organizacional, Processos internos, Cliente e Financeiro. A Capacidade Organizacional



UNIVERSIDADE FEDERAL DO DELTA DO PARNAÍBA RELATÓRIO ANUAL DE ATIVIDADES 2023

corresponde às estratégias que uma organização utiliza para solucionar problemas e realizar a efetividade máxima do seu trabalho. Sendo assim, observou-se que a escassez de recursos humanos, é o maior desafio pra iniciar as melhorias organizacionais no SEF.

O Processo Interno diz respeito às atividades realizadas pela equipe para solucionar as demandas emergentes do setor. Dessa forma, após análise, constatou-se que no SEF precisam ser realizados os seguintes eventos: melhorar a eficiência organizacional, dar mais fluxo as demandas do setor, aumentar suporte para estagiários, elaborar cronograma de reparos e reformas, adquirir equipamentos e materiais específicos, participar de capacitações e treinamentos e aumentar a eficiência dos processos. As ações alocadas no Processo Interno impactam os eventos do campo dos Clientes, que no SEF correspondem aos usuários (pacientes) e aos estagiários. Cabe aqui arrolar os principais impactos recebidos pelos usuários: maior assistência aos estagiários, maior eficiência na transmissão de informações, melhoria no conhecimento e capacidade da equipe, aprimoramento na formação dos estagiários, possibilidade de um ambiente mais adequado e acolhedor e conseqüente aumento na qualidade do serviço.

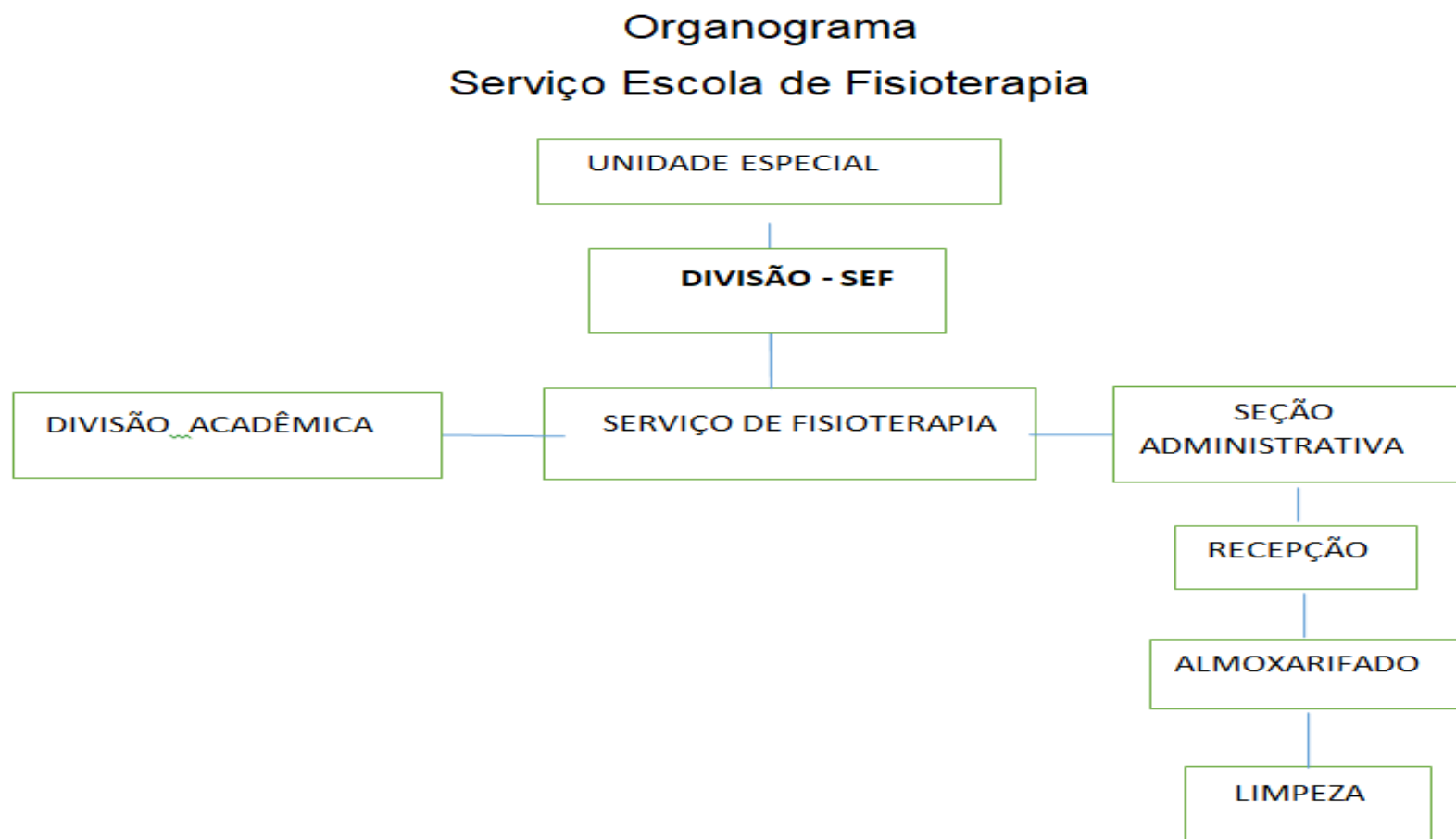
O campo Financeiro aparece como o evento-destino do caminho das ações, tendo como característica primordial a ligação direta ou indireta com todos os processos da administração pública. Aqui, três pontos ligados ao SEF ganham destaque: a necessidade de autorização da Pró-reitora de Administração para compras específicas, a dependência do aumento de recursos da UFDPAr para otimizar processos e a melhoria da gestão financeira.



2 ESTRUTURA ADMINISTRATIVA-ORGANIZACIONAL DA UNIDADE

2.1 Organograma

Figura 4: Organograma do SEF



Elaborado pelo SEF, 2023.



UNIVERSIDADE FEDERAL DO DELTA DO PARNAÍBA
RELATÓRIO ANUAL DE ATIVIDADES 2023

2.2 Estrutura Hierárquica da Unidade e Competências

O SEF possui equipe formada por dois servidores de nível superior, três colaboradores terceirizados, dois bolsistas e professores do curso de Fisioterapia. A equipe de recursos humanos do SEF está listada abaixo:

NOME	CARGO	CARGA SEMANAL NO SEF	HORÁRIA
Kelson Luiz da Silva Sales	Fisioterapeuta	30 h	
Francisca Portela	Fisioterapeuta	30 h	
Alessandra Tanuri Magalhães	Docente	5 h	
Glauko Andre Dantas	Docente	10 h	
Guilherme Pertinni de Moraes Gouveia	Docente	10 h	
Patrícia Chaves	Docente	10 h	
Nívia Kruta	Docente	5 h	
Samara Sousa V. Gouveia	Docente	5 h	
Sávia Dias	Docente	5 h	
Marcelo de Carvalho Filgueiras	Docente	5 h	
Heloisa Marques	Docente	10 h	
Francisco das Chagas de O. R. Filho	Recepcionista	44 h	
Edilene Meneses da Silva	Recepcionista	44h	
Edson Souza Amarante	Auxiliar de serviços Gerais	44h	



**UNIVERSIDADE FEDERAL DO DELTA DO PARNAÍBA
RELATÓRIO ANUAL DE ATIVIDADES 2023**

2.3 Rol de Responsáveis da Unidade

Identificação Institucional	Unidade Organizacional	Denominação	Titular	Categoria Servidor	Siape	Cargo	Titulação	Início
SEF	Clínica Escola de Fisioterapia	Coordenador(a)	Kelson Luiz da Silva Sales	TAE	1087256	Fisioterapeuta	Mestre	02/2016
			Francisca Portela da Cunha	TAE	1113507	Fisioterapeuta	Especialista	05/2015
Competências	Secretária	Edlene Meneses da Silva	Terceirizada			Atendente	Ensino Superior Completo	01/02/21
I- Prestar atendimento à comunidade interna (discentes, docentes e funcionários) e à comunidade externa (população local)	Secretário	Francisco	Terceirizado			Atendente		03/12/12
		Edson Souza Amarante	Terceirizado			Serviços Gerais	Ensino completo Médio	01/01/2019
	Estagiária	Bruna Wandscheiner	Bolsista			Discente	Ensino incompleto Superior	02/01/23
	Estagiário	Mateus de	Bolsista			Discente	Ensino Superior	15/09/23



UNIVERSIDADE FEDERAL DO DELTA DO PARNAÍBA
RELATÓRIO ANUAL DE ATIVIDADES 2023

	rio	Jesus Pinto dos Santos				incompleto	
--	-----	------------------------------	--	--	--	------------	--

Elaborado pelo SEF, 2023.

2.4 Perfil do Quadro de Pessoal Bolsista

Unidade	Categoria	Nº Edital – PRAE/UFDPa r	Carga Horária	Bolsista	Curso
SEF	Bolsista	2023	20h semanais	Bruna Wandscher	Fisioterapia
SEF	Bolsista	2023	20h semanais	Mateus de Jesus Pinto dos Santos	Fisioterapia

Elaborado pelo SEF, 2023.



3 ESTRATÉGIAS E DESEMPENHO DA UNIDADE

3.1 Acompanhamento de Objetivos e Metas

PAINEL DE PLANO DE METAS				
OBJETIVO		Fortalecer e ampliar as ações do SEF		
META	CENÁRIO	SITUAÇÃO	RESPONSÁVEL	ACOMPANHAMENTO
Compra de materiais específicos para Clínica – Equipamentos Fisioterápicos e Materiais de uso descartável.	Os processos referentes as seguintes aquisições já foram elaboradas e devidamente encaminhadas para o setor responsável.	Tais aquisições são de fundamental importância para uma melhor formação do estagiário do SEF.	SEF em parceria com a PROPLAN.	SEF/ PROPLAN.
Contratação de empresa especializada em prestação de serviços de manutenção de equipamentos médico-hospitalares	O processo referente a seguinte contratação já foi elaborado e devidamente encaminhado para o setor responsável.	Tal contratação é de fundamental importância para uma melhor formação do estagiário do SEF.	SEF em parceria com a PROPLAN.	SEF/ PROPLAN.
Promover a humanização do ambiente através de pintura.	As variáveis relacionadas ao acolhimento vão além de aspectos inerentes aos colaboradores do serviço, tais como características ambientais, como tipo de mobília, disposição dos móveis e coloração das paredes do ambiente.	Todas as melhorias das condições de atendimento objetivam a adequação e humanização dos espaços, fato que é de fundamental importância para o desenvolvimento dos serviços dessa natureza.	SEF em parceria com a PREUNI.	SEF/PREUNI.
Melhoria da qualidade de conexão da	A conexão de internet não atende a	Frequentes problemas nos atendimentos e	SEF em parceria com PROTIC.	SEF/ PROTIC



UNIVERSIDADE FEDERAL DO DELTA DO PARNAÍBA
RELATÓRIO ANUAL DE ATIVIDADES 2023

internet do setor.	necessidade do setor.	reuniões on-line.		
Implementação de ferramentas capazes de fornecer maior suporte técnico para atuação dos estagiários no SEF.	Ampliação da divulgação e sistematização das informações necessárias para atuação dos estagiários e informatização dos prontuários dos pacientes.	Informatização dos prontuários de forma integral.	SEF.	SEF.

Fonte: Elaborado pelo SEF, 2023.

3.2 Resultados Alcançados

Dentre os objetivos traçados no ano de 2022 para o ano de 2023, podemos destacar alguns que foram alcançados com sucesso, como por exemplo: Aquisição de material de consumo e permanente, aumento do número de pacientes atendidos pelo SEF, regularização do serviço de telefonia do setor e implantação do prontuário eletrônico (este último de forma parcial).



UNIVERSIDADE FEDERAL DO DELTA DO PARNAÍBA
RELATÓRIO ANUAL DE ATIVIDADES 2023

4 GESTÃO ORÇAMENTÁRIA E FINANCEIRA DA UNIDADE

4.1 Demonstrativo Orçamentário e Financeiro

A tabela abaixo resume o orçamento de custeio e capital do SEF, referente ao ano de 2023.

ORIGEM DO RECURSO	MODALIDADE	DESCRIÇÃO	VALOR R\$
UFDPAr	Ata de Adesão	Aquisição de Esteiras Ergométricas	37.594,28
UFDPAr	Pregão Eletrônico	Aquisição de material de consumo e permanente	117.993,83
Total			155.588,11

Fonte: Elaborado pelo SEF, 2023.



5 INFRAESTRUTURA DA UNIDADE

A Clínica está localizada no Bloco 1 do Setor 2, do Campus Ministro Reis Velloso, e apresenta um espaço físico com 859,6 m² dividido nos seguintes subsetores:

- **Recepção:** onde é realizada a marcação das avaliações, o cadastro de pacientes, o preenchimento dos horários de atendimento e das listas de espera, e onde os pacientes aguardam os atendimentos e recebem informações a respeito do funcionamento dos setores;
- **Sala da coordenadora e do Fisioterapeuta da Clínica;**
- **Almoxarifado:** onde é armazenado e estocado material permanente e de consumo necessários ao funcionamento do SEF;
- **Setor de Fisioterapia Musculoesquelética:** onde acontecem os estágios de Fisioterapia Traumatológica e Reumatológica e de Terapia Manual, e também, aulas práticas das disciplinas de Fisioterapia Geral e Fisioterapia Traumatológica, além de projetos de extensão;
- **Setor de Fisioterapia Neurofuncional:** onde acontecem os estágios de Fisioterapia Neurológica no Adulto e Fisioterapia Neurológica Infantil, e aulas práticas da disciplina de Cinesioterapia;
- **Setor de Fisioterapia Cardiorrespiratória;** onde acontecem os estágios de Fisioterapia Cardiorrespiratória e aulas práticas da disciplina de Fisioterapia Cardiológica;

Setor de Fisioterapia na saúde do Homem e da Mulher; onde ocorrem o estágio de Fisioterapia em Uroginecologia, e aulas práticas da disciplina de Uroginecologia;

- **Laboratório 1:** onde ocorrem aulas práticas das disciplinas de Fisioterapia Pediátrica, Cinesioterapia, Fisioterapia Neurológica Infantil, Fisioterapia Coletiva, Fisioterapia Traumatológica, Cinesioterapia, Orientação e Mobilidade, Fisioterapia Neurológica e Psiquiátrica, Métodos e Técnicas de Avaliação Fisioterapêutica II e Cinesiologia;

Laboratório 2: onde ocorrem as disciplinas Orientação e Mobilidade, Fisioterapia Estética, Fisioterapia Saúde Coletiva, Práticas Integrativas, Práticas Integrativas e complementares, Cinesiologia e Biomecânica,



UNIVERSIDADE FEDERAL DO DELTA DO PARNAÍBA
RELATÓRIO ANUAL DE ATIVIDADES 2023

Fisioterapia Neurologia Infantil, Fisioterapia Pediátrica, Métodos e Técnicas de Avaliação Fisioterapêutica I;

- **Setor de Hidroterapia:** setor à parte, com 189,6 m², localizado no Bloco 6 do Setor 2, que é dividido em 1 piscina, 2 banheiros (1 masculino e 1 feminino);
- **Lavanderia:** pequena sala localizada no Bloco 6 do Setor 2. Conta com uma máquina de lavar, pia pequena e varais onde se destina a lavagem e secagem de toalhas e colchas utilizadas no SEF. O SEF conta ainda com 1 sala de avaliação, onde são realizadas as consultas iniciais dos pacientes; 5 banheiros (2 masculinos, 2 femininos e 1 unissex); e 1 sala de esterilização, na qual é feita a desinfecção e assepsia dos equipamentos utilizados nos estágios de Fisioterapia em Uro-Gineco-Obstetrícia e Cardio-Angio-Respiratória.



6 CONTEÚDO ESPECÍFICO DA UNIDADE

MÉDIA DE ATENDIMENTOS DO SEF NO ANO DE 2023

A partir da análise dos prontuários de alta, presentes no arquivo morto do SEF, pôde-se constatar que o ano de 2023 foram realizados cerca de 7.040 atendimentos mensais, perfazendo aproximadamente 25.984 atendimentos ao ano. Um número muito melhor que os anos de 2021 e 2022, já que nestes foram vivenciados cenários de pandemia da COVID-19, e no presente momento o SEF está disponibilizando o dobro de atendimentos, já que fomos contemplados com a contratação de novos preceptores de estágio. São em média duas turmas de Estágio por Setor – manhã e/ou tarde, e cada uma contendo em torno de 10 alunos. E cada aluno tendo em média de 4 a 8 pacientes.

Quadro 01: Média de atendimentos por setores no ano de 2023

Fonte: Elaborado pelo SEF, 2023. *valores calculados de acordo com o referencial nacional do

SETOR	ATENDIMENTOS POR ANO	MÉDIA ESTIMADA DOS VALORES ECONOMIZADOS POR SETOR (MÊS)
Musculoesquelética	6840 atendimentos	R\$: 405.876,00
Neurofuncional Adulto	4275 atendimentos	R\$: 312.075,00
Neurofuncional Infantil	4892 atendimentos	R\$: 357.116,00
Gineco-Uro-Obstetrícia	5344 atendimentos	R\$: 726.496,00
Cardiorrespiratória	2488 atendimentos	R\$: 145.299,2
Hidroterapia	2145 atendimentos	R\$: 124.410
	TOTAL: 25984 atendimentos	TOTAL referente à avaliações: R\$: 2.071.272,20

conselho federal de fisioterapia para cada procedimento.

Quadro 02: Média de desfechos no ano de 2023

DESFECHOS	NÚMERO POR ANO
Alta por Melhora	1435 altas
Alta por Desistência	103 altas
Alta por Óbito	2 óbitos

Fonte: Elaborado pelo SEF, 2023.



7 CONSIDERAÇÕES FINAIS

O SEF ao longo da última década se consolidou como o maior serviço de fisioterapia do estado do Piauí, em termos de estrutura e de volume de atendimentos. Sempre bem avaliado pelos usuários e pelos profissionais de saúde.

Durante os anos de 2020 e 2021 houve uma queda abrupta no número de atendimentos em consequência da pandemia de Covid-19. Em 2022 já conseguimos alavancar as estatísticas para um quantitativo anterior à pandemia, tendo dado continuidade no ano de 2023.

O Serviço também teve uma evolução exponencial no fluxo de atendimentos no último ano, tendo sido realizados quase 25.984 atendimentos, fato que o consolida como o maior serviço de Fisioterapia do Estado do Piauí, conforme já mencionado. Este aumento considerável é consequência do fim do cenário de pandemia de COVID 19 e aumento da oferta de vagas para estagiários.

Neste período, também houve uma evolução e refinamento das práticas de governança por parte do setor público, com o Tribunal de Contas da União se empenhando em construir uma governança que aumente cada vez mais o retorno social dos recursos públicos, fato que desencadeia um aumento do impacto das políticas públicas e contribui cada vez mais para o desenvolvimento social e econômico do país. Em vista disso, é fundamental que as instituições públicas federais que prestem serviços à comunidade tenham a capacidade de observar o impacto de suas ações.

É diante dessa realidade que o SEF vem adotando práticas de governança capazes de mensurar esse impacto. A título de conhecimento, os 25984 atendimento realizados no ano de 2023 representam um “retorno financeiro” para a comunidade de mais de R\$: 2.071.272,20 de reais, considerando os valores do referencial nacional de procedimentos fisioterapêuticos para o ano de 2023, publicado pelo Conselho Federal de Fisioterapia e terapia ocupacional.

Por fim, é importante frisar a necessidade de buscar parcerias e convênios para a melhor inserção do SEF dentro do sistema de saúde do município de Parnaíba.



REFERÊNCIAS

BRASILIANO, A. C. R.; BRANCO, L. Manual de planejamento tático e técnico em Segurança empresarial. São Paulo, Sicurezza, 2003. 175p.

CHIAVENATO, I. Administração: teoria, processo e prática. 2.ed. São Paulo, Makron Books, 1994. 522p.

UNIVERSIDADE FEDERAL DO PIAUÍ (UFPI). Plano de Desenvolvimento Institucional – PDI: 2020-2024 /Universidade Federal do Piauí. – Teresina, 2020.

SERVIÇO ESCOLA DE FISIOTERAPIA (SEF). Relatório de gestão de risco: 2023 /Universidade Federal do Delta do Parnaíba – Parnaíba, 2023

CONSELHO FEDERAL DE FISIOTERAPIA E TERAPIA OCUPACIONAL (COFFITO). Referencial nacional dos procedimentos de fisioterapia 2023. Disponível em: https://www.coffito.gov.br/nsite/wp-content/uploads/2023/01/CV_2023-Atualizada-FISIO.xlsx.