



**UNIVERSIDADE
FEDERAL DO DELTA
DO PARNAÍBA**

Serviço Escola de Fisioterapia

**RELATÓRIO ANUAL DE
ATIVIDADES - 2022**

PARNAÍBA, 2022

ROL DE RESPONSÁVEIS

Kleson Luiz da Silva Sales

Responsável Técnico do Serviço Escola de Fisioterapia (SEF)

ADMINISTRAÇÃO SUPERIOR

Alexandro Marinho Oliveira

Reitor da Universidade Federal do Delta do Parnaíba

EQUIPE DE ELABORAÇÃO

Kelson Luiz da Silva Sales

Francisca portela da Cunha

Sumário

1. INTRODUÇÃO.....	6
1.1 HISTÓRICO DO SETOR.....	6
1.2 OBJETIVOS E METAS DO SETOR.....	6
1.3 ORGANIZAÇÃO ADMINISTRATIVA.....	7
1.4 INFRAESTRUTURA FÍSICA DO SETOR.....	7
2. ATRIBUIÇÕES DOS SETORES	9
2.1 RECURSOS TERAPÊUTICOS.....	10
2.2 QUADRO DE FUNCIONÁRIOS.....	12
3. DADOS ESTATÍSTICOS REFERENTES AO ANO DE 2022.....	12
4. PROPOSTA DE TRABALHO PARA 2023.....	13
5. REFERÊNCIAS.....	15

1. APRESENTAÇÃO DO SETOR

1.1 Histórico do Setor

O Serviço Escola de Fisioterapia (SEF) da Universidade Federal do Piauí é um setor do Campus Ministro Reis Velloso com a finalidade de proporcionar infraestrutura, materiais e equipamentos necessários para o desenvolvimento de atividades de ensino, pesquisa e extensão, e atendimentos de Fisioterapia nas diversas áreas. Foi inaugurado no dia 3 (três) de agosto de 2010 e, desde então, oferece tratamento fisioterapêutico gratuito aos discentes e docentes da UFPI, bem como à comunidade parnaibana. Os atendimentos são feitos pelos alunos do oitavo e nono períodos da graduação em Fisioterapia, sob a supervisão de professores do curso e fisioterapeutas do campus.

No SEF, são realizados 7 estágios curriculares, a saber:

- Fisioterapia neurológica no adulto;
- Fisioterapia em pediatria;
- Fisioterapia cardio-angio-respiratória;
- Fisioterapia traumato-ortopédica e reumatológica;
- Fisioterapia em saúde do homem e da mulher;
- Fisioterapia aquática.

A média de atendimento anual do SEF é cerca de 8 mil atendimentos.

1.2 Objetivos e Metas do Setor

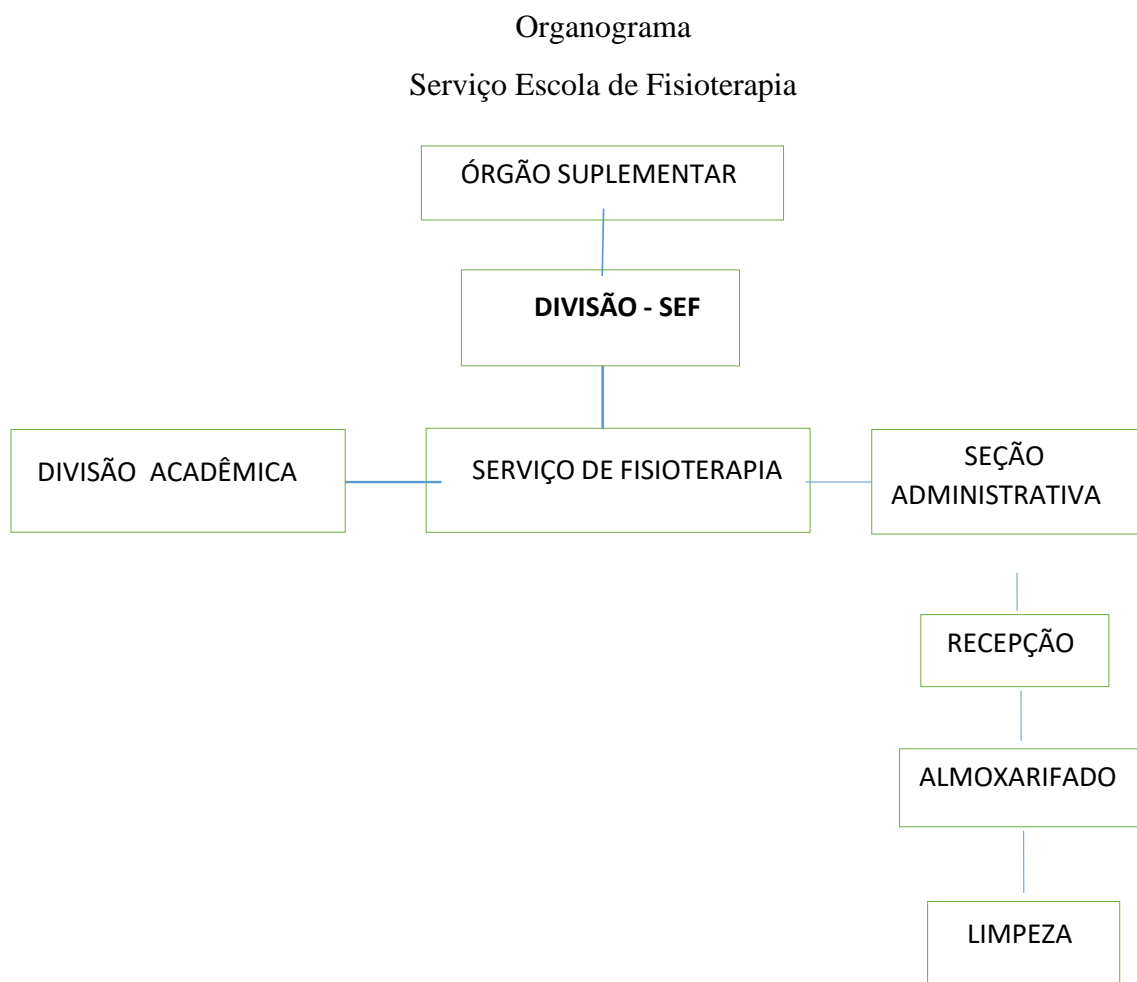
ACADÊMICOS

- Complementar a formação profissional dos alunos do Curso de Fisioterapia;
- Responder à necessidade de integração entre a teoria e a prática na formação do Fisioterapeuta;

COMUNITÁRIOS

- Desenvolver atividades voltadas para a prevenção de problemas de natureza cinético-funcionais e intervir em problemas físicos já instalados;
- Devolver à população, na forma de prestação de serviços, parte do que foi gasto através do pagamento dos impostos indiretos.

1.3 Organização Administrativa



1.4 Infraestrutura Física do Setor

Estrutura física do SEF:

A Clínica está localizada no Bloco 1 do Setor 2, do Campus Ministro Reis Velloso, e apresenta um espaço físico com 859,6 m² dividido nos seguintes subsetores:

- Recepção: onde é realizada a marcação das avaliações, o cadastro de pacientes, o preenchimento dos horários de atendimento e das listas de espera, e onde os pacientes aguardam os atendimentos e recebem informações a respeito do funcionamento dos setores;
- Sala de pilates: onde são realizadas atividades do estágio de Postura e aulas práticas da disciplina de Cinesioterapia.

- Sala da coordenadora e do Fisioterapeuta da Clínica;
- Almoxarifado: onde é armazenado e estocado material permanente e de consumo necessários ao funcionamento do SEF;
- Setor de Fisioterapia Musculoesquelética: onde acontecem os estágios de Fisioterapia Traumato-Ortopédica e Reumatológica e de Terapia Manual, e também, aulas práticas das disciplinas de Fisioterapia Geral e Fisioterapia Traumato-ortopédica, além de projetos de extensão;
- Setor de Fisioterapia Neurofuncional: onde acontecem os estágios de Fisioterapia Neurológica no Adulto e Fisioterapia Neurológica Infantil, e aulas práticas da disciplina de Cinesioterapia;
- Setor de Fisioterapia Cardio-Angio-Respiratória; onde acontecem os estágios de Fisioterapia Cardiorrespiratória e aulas práticas da disciplina de Fisioterapia Cardiológica;
- Setor de Fisioterapia Uro-Gineco-Obstétrica; onde ocorrem o estágio de Fisioterapia em Uroginecologia, e aulas práticas da disciplina de Uroginecologia;
- Laboratório 1: onde ocorrem aulas práticas das disciplinas de Fisioterapia Pediátrica, Cinesioterapia, Fisioterapia Neurológica Infantil, Fisioterapia Coletiva, Fisioterapia Traumato Ortopédica, Cinesioterapia, Orientação e Mobilidade, Fisioterapia Neurológica e Psiquiátrica, Métodos e Técnicas de Avaliação Fisioterapêutica II e Cinesiologia;
- Laboratório 2: onde ocorrem as disciplinas Orientação e Mobilidade, Fisioterapia Estética, Fisioterapia Saúde Coletiva, Práticas Integrativas, Práticas Integrativas e complementares, Cinesiologia e Biomecânica, Fisioterapia Neurologia Infantil, Fisioterapia Pediátrica, Métodos e Técnicas de Avaliação Fisioterapêutica I;
- Setor de Hidroterapia: setor à parte, com 189,6 m², localizado no Bloco 6 do Setor 2, que é dividido em 1 piscina, 2 banheiros (1 masculino e 1 feminino).
- Lavanderia: pequena sala localizada no Bloco 6 do Setor 2. Conta com uma máquina de lavar, pia pequena e varais onde se destina a lavagem e secagem de toalhas e colchas utilizadas no SEF. O SEF conta ainda com 1 sala de avaliação, onde são realizadas as consultas iniciais dos pacientes; 5 banheiros (2 masculinos, 2 femininos e 1 unissex); e 1 sala de esterilização, na qual é feita a desinfecção e assepsia dos equipamentos utilizados no estágios de Fisioterapia em Uro-Gineco-Obstetrícia e Cardio-Angio-Respiratória.

2. ATRIBUIÇÕES DOS SETORES

A Clínica está localizada no Bloco 1 do Setor 2, do Campus Ministro Reis Velloso, e apresenta um espaço físico com 859,6 m² dividido nos seguintes subsectores:

- Recepção: onde é realizada a marcação das avaliações, o cadastro de pacientes, o preenchimento dos horários de atendimento e das listas de espera, e onde os pacientes aguardam os atendimentos e recebem informações a respeito do funcionamento dos setores;
- Sala da coordenação e dos Fisioterapeutas da Clínica.
- Almoxarifado: onde é armazenado e estocado material permanente e de consumo necessários ao funcionamento do SEF;
- Setor de Fisioterapia Musculoesquelética: onde acontecem os estágios de Fisioterapia Traumato-Ortopédica e Reumatológica e de Terapia Manual, e também, aulas práticas das disciplinas de Fisioterapia Geral e Fisioterapia Traumato-ortopédica, além de projetos de extensão;
- Setor de Fisioterapia Neurofuncional: onde acontecem os estágios de Fisioterapia Neurológica no Adulto e Fisioterapia Neurológica Infantil, e aulas práticas da disciplina de Cinesioterapia;
- Setor de Fisioterapia Cardio-Angio-Respiratória; onde acontecem os estágios de Fisioterapia Cardiorrespiratória e aulas práticas da disciplina de Fisioterapia Cardiológica;
- Setor de Fisioterapia Uro-Gineco-Obstétrica; onde ocorrem o estágio de Fisioterapia em Uroginecologia, e aulas práticas da disciplina de Uroginecologia;

- Laboratório 1: onde ocorrem aulas práticas das disciplinas de Fisioterapia Pediátrica, Cinesioterapia, Fisioterapia Neurológica Infantil, Fisioterapia Coletiva, Fisioterapia Traumatológica, Cinesioterapia, Orientação e Mobilidade, Fisioterapia Neurológica e Psiquiátrica, Métodos e Técnicas de Avaliação Fisioterapêutica II e Cinesiologia;
- Laboratório 2: onde ocorrem as disciplinas Orientação e Mobilidade, Fisioterapia Estética, Fisioterapia Saúde Coletiva, Práticas Integrativas, Práticas Integrativas e complementares, Cinesiologia e Biomecânica, Fisioterapia Neurologia Infantil, Fisioterapia Pediátrica, Métodos e Técnicas de Avaliação Fisioterapêutica I;
- Setor de Hidroterapia: setor à parte, com 189,6 m², localizado no Bloco 6 do Setor 2, que é dividido em 1 piscina, 2 banheiros (1 masculino e 1 feminino).
- Lavanderia: pequena sala localizada no Bloco 6 do Setor 2. Conta com uma máquina de lavar, pia pequena e varais onde se destina a lavagem e secagem de toalhas e colchas utilizadas no SEF.

O SEF conta ainda com 1 sala de avaliação, onde são realizadas as consultas iniciais dos pacientes; 5 banheiros (2 masculinos, 2 femininos e 1 unissex); e 1 sala de esterilização, na qual é feita a desinfecção e assepsia dos equipamentos utilizados nos estágios de Fisioterapia em Uro-Gineco-Obstetrícia e Cardio-Angio-Respiratória.

2.1 Recursos Terapêuticos

Os setores do SEF são equipados com materiais importantes para o tratamento fisioterapêutico, como:

- Recursos para avaliação fisioterapêutica: estetoscópios, esfingomanômetros, estadiômetros, simetrógrafo, manovacuômetros, *peak flow*, espirômetros, eletrocardiógrafo;
- Recursos eletrotermofototerapêuticos: aparelhos de multicorrentes, ondas curtas, ultrassom, infravermelho, banho de parafina, LASER, bolsas de gelo;
- Recursos mecanoterapêuticos: espaldar, bastões de madeira, escada de canto, barras paralelas, escada de dedos, polias para membros superiores, pranchas de equilíbrio, tábua para quadríceps;
- Recursos para reabilitação neurológica: bolas suíças, bola feijão, camas ortostáticas, faixas elásticas;
- Recursos para reabilitação cardiorrespiratória: incentivadores respiratórios, shaker, aspirador, treinadores musculares respiratórios (threshold), bicicletas ergométricas, esteiras, cicloergômetros de membros superiores;
- Recursos para reabilitação gineco-obstétrica: cones vaginais e aparelhos de eletroestimulação endovaginal através de sondas;
- Recursos para fisioterapia aquática: cotonetes gigantes, flutuadores watsu, halteres para piscina, extensor nado estático, hidro phorce, prancha corretiva, hidro step, aqua pin, parachutes, dyna band.

Os aparelhos citados são usados no tratamento dos casos clínicos, além de permitir ao estagiário conhecimento sobre a utilização, comparando o que aprendeu na teoria com a prática, o que será imprescindível para o futuro exercício da profissão.

2.2 Quadro de funcionários

A Clínica funcionou no ano de 2022 com o seguinte quadro de funcionários:

- Professores: Alessandra Tanuri Magalhães

Glauco Lima Rodrigues

Guilherme Pertinni de Moraes Gouveia

Lorena Almeida

Nívia Kruta

Samara Sousa V. Gouveia

Sávia Dias

Silmar Teixeira

Vinícius Saura Cardoso

Vítor Hugo Bastos

Gabriela Teles

- Fisioterapeutas: Francisca Portela
Kelson Sales

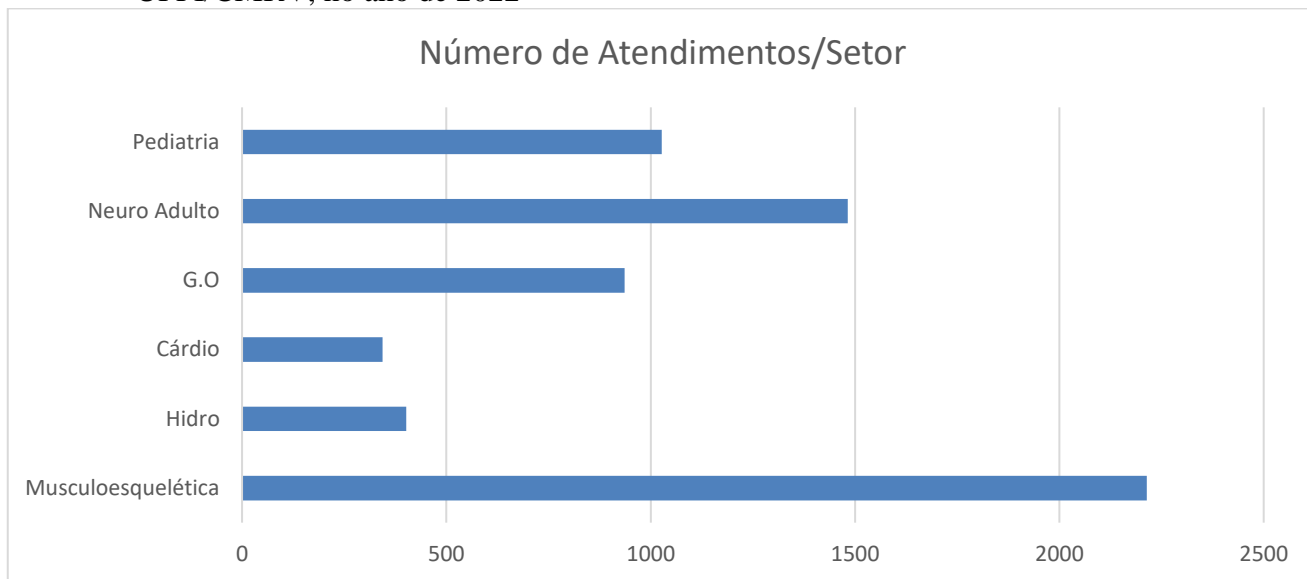
- Recepcionistas: Francisco das Chagas de O. R. Filho
Edlene Meneses da Silva

- Auxiliar de serviços gerais: Edson Souza Amarante

3. DADOS ESTATÍSTICOS REFERENTES AO ANO DE 2022

No SEF são oferecidos cerca de 160 atendimentos semanais, perfazendo aproximadamente 700 ao mês. A partir da análise dos prontuários de alta, presentes no arquivo morto do SEF, pôde-se constatar que o ano de 2022 foram realizados cerca de 6405 atendimentos. Um número bem melhor que 2021, mas que ainda pode aumentar, pois no início de 2022 ainda vivemos um cenário de pandemia da COVID 19.

Gráfico 1: Divisão do número de atendimentos por setor no Serviço Escola de Fisioterapia da UFPI/CMRV, no ano de 2022



Fonte: Pesquisa direta, 2022.

Legenda: Musculoesquelética- Setor de Fisioterapia Musculoesquelética; Neuro- Setor de Fisioterapia Neurofuncional; G.O.- Setor de Fisioterapia Uro-Gineco-Obstétrica Córdio; Setor de Fisioterapia Córdio- Angio-Respiratória; Hidro-Setor de Fisioterapia aquática.

4. PROPOSTA DE TRABALHO PARA 2023

Para o ano de 2023, o Serviço Escola de Fisioterapia, com a colaboração da Coordenação do Curso e da Reitoria, tem como propostas, a saber:

- Redução da quantidade de desistências pelos pacientes em atendimento. Será analisado o motivo destas, e buscar-se-á uma forma de saná-lo;
- Lotação de um técnico em administração para colaborar nas demandas burocráticas do SEF.
- Aumentar o número de atendimentos;
- Regularização do SEF perante o Conselho Regional de Fisioterapia.

Já houve por parte da administração do SEF a tentativa de regularizar o SEF, porém a mesma depende de alvarás da vigilância sanitária e do corpo de bombeiros, que ainda não estão disponíveis para o prédio.

- Cadastramento do SEF junto ao CNES (Comissão Nacional de Estabelecimentos de Saúde).

Para isso, é necessário que se adapte o serviço às exigências do Corpo de Bombeiros, da Vigilância Sanitária e da Secretaria Municipal de Saúde. **Já solicitado anteriormente.**

- Viabilização de convênio do SEF com o SUS (Sistema Único de Saúde);
- Informatização do SEF, com a implementação de um programa de cadastramento de pacientes e de prontuário eletrônico;
- A instalação de 1 purificador de água no setor de Fisioterapia Cardiorrespiratória e de 1 no setor de Hidroterapia, pois são setores mais afastados e distantes de bebedouros;
- Instalação de um telefone no Setor de Hidroterapia.
- Instalação do aparelho turbilhão no Setor de Fisioterapia Musculoesquelética,
- Anexar a sala onde se localizava o laboratório 1 de fisioterapia ao setor de Fisioterapia Neurofuncional, para melhor acomodação do estágio da criança e do adolescente.

Este relatório foi elaborado pelos Fisioterapeutas do SEF Kelson Sales e Francisca Portela.

Contou com ajuda dos recepcionistas Francisco Filho e Edlene Meneses.

5. REFERÊNCIAS

BRASILIANO, A. C. R.; BRANCO, L. **Manual de planejamento tático e técnico em Segurança empresarial**. São Paulo, Sicurezza, 2003. 175p

CHIAVENATO, I. **Administração: teoria, processo e prática**. 2.ed. São Paulo, Makron Books, 1994. 522p.

UNIVERSIDADE FEDERAL DO PIAUÍ (UFPI). **Plano de Desenvolvimento Institucional – PDI: 2020-2024** /Universidade Federal do Piauí. – Teresina, 2020.

SERVIÇO ESCOLA DE FISIOTERAPIA (SEF). **Relatório de gestão de risco:2022** / Universidade Federal do Delta do Parnaíba – Parnaíba,2022.