

Plano de Desenvolvimento da Unidade

2023-2025





**UNIVERSIDADE FEDERAL DO DELTA DO PARNAÍBA
PLANO DE DESENVOLVIMENTO DA UNIDADE 2023 - 2025**

ROL DE RESPONSÁVEIS

ANA CAROLINA MACHADO LEÓDIDO

Biomédica, Doutora em Biotecnologia, Chefe de Serviço, Responsável Técnica

SIAPE: 1994935

e-mail: anacarolinaleodido@ufpi.edu.br

ALYNE RODRIGUES DE ARAÚJO

Biomédica, Doutora em Biotecnologia, Responsável Técnica Substituta

SIAPE: 1087721

e-mail: alynebiomed@ufpi.edu.br



**UNIVERSIDADE FEDERAL DO DELTA DO PARNAÍBA
PLANO DE DESENVOLVIMENTO DA UNIDADE 2023 - 2025**

EQUIPE DE ELABORAÇÃO

NOME	SIAPE/MATRÍCULA/TE*
ALYNE RODRIGUES DE ARAÚJO	SIAPE - 1087721
HIANNY FERREIRA FERNANDES	SIAPE - 1165661
SORAYA ANGÉLICA ALVES DOS SANTOS	TERCEIRIZADA
ISABELE ALVES DE SOUZA	MATRÍCULA - 20199024762
MILLENA COSTA DE MEDEIROS	MATRÍCULA - 20199021878

**Link da Portaria de nomeação da equipe de elaboração do PDU 2023-2025:
https://ufdpar.edu.br/reitoria/reitoria-1/documentos/portarias/portarias-do-laboratorio-escola-de-biomedicina/2023/portaria-leb_assinado.pdf**



**UNIVERSIDADE FEDERAL DO DELTA DO PARNAÍBA
PLANO DE DESENVOLVIMENTO DA UNIDADE 2023 - 2025**

LISTA DE SIGLAS

LEB - LABORATÓRIO ESCOLA DE BIOMEDICINA

SUS - SISTEMA ÚNICO DE SAÚDE

SMS - SECRETARIA MUNICIPAL DE SAÚDE



LISTA DE ILUSTRAÇÕES, TABELAS E QUADROS

FIGURAS

Figura 1. Organograma do Laboratório Escola de Biomedicina.....	10
Figura 2. Organograma administrativo do Laboratório Escola de Biomedicina.....	11
Figura 3. Mapa estratégico do Laboratório Escola de Biomedicina.....	19
Figura 4. Cadeia de valor do Laboratório Escola de Biomedicina.....	20
Figura 5. Análise de SWOT.....	22

QUADROS

Quadro 1. Descrição de Pessoal Permanente do LEB, 2023.....	13
Quadro 2. Descrição de Pessoal Terceirizado do LEB, 2023.....	16
Quadro 3. Descrição de Pessoal Bolsista do LEB, 2023.....	17
Quadro 4. Balanced ScoreCard do LEB.	22
Quadro 5. Planejamento estratégico do Laboratório Escola de Biomedicina da Universidade Federal do Delta do Parnaíba. Método 5W2H aplicado às metas estratégicas do setor.	24
Quadro 6. Planejamento tático do Laboratório Escola de Biomedicina da Universidade Federal do Delta do Parnaíba. Método 5W2H aplicado às metas estratégicas do setor.....	25
Quadro 7. Planejamento operacional do Laboratório Escola de Biomedicina da Universidade Federal do Delta do Parnaíba. Método 5W2H aplicado às metas estratégicas do setor.	25
Quadro 8. Formalização de demanda – Materiais/Serviços – Laboratório Escola de Biomedicina. 2023.	27
Quadro 9. Formalização de demanda – Materiais – Laboratório Escola de Biomedicina. 2023.....	27
Quadro 10. Valor dos exames laboratoriais de acordo com a Tabela SUS.....	36

TABELAS

Tabela 1. Detalhamento da Infraestrutura Administrativa.....	18
Tabela 2. Detalhamento da Infraestrutura Acadêmica.....	18
Tabela 3. Demandas atendidas do Laboratório Escola de Biomedicina (2022-2023).....	36



SUMÁRIO

1	APRESENTAÇÃO	8
1.1	Introdução	8
1.2	Missão	9
1.3	Visão	9
1.4	Valores	9
2	ORGANIZAÇÃO ADMINISTRATIVA	10
2.1	Organograma	10
2.2	Estrutura Hierárquica da Unidade	11
2.3	Perfil do Quadro de Pessoal Permanente	13
2.4	Perfil do Quadro de Pessoal Terceirizado	16
2.5	Perfil do Quadro de Pessoal Bolsista	17
3	INFRAESTRUTURA FÍSICA	18
3.1	Detalhamento da Infraestrutura Administrativa	18
3.2	Detalhamento da Infraestrutura Acadêmica	18
4	PLANEJAMENTO DO SETOR	19
4.1	Introdução	19
4.2	Mapa Estratégico	19
4.3	Cadeia de Valores	20
4.4	Análise SWOT	21
4.5	Balanced Scorecard (BSC)	21
4.6	Planejamento Estratégico (5W2H)	24
4.7	Planejamento Tático (5W2H)	24
4.8	Planejamento Operacional (5W2H)	26
5	GESTÃO DE COMPRAS E CONTRATAÇÕES	27
5.1	Plano Anual de Contratações (PAC) de bens, serviços, obras e TIC	27
6	CONCLUSÃO	36
6.1	Resultados do Exercício Anterior	35
6.2	Resultados Esperados	36
	REFERÊNCIAS	38



1 APRESENTAÇÃO

O Laboratório Escola de Biomedicina (LEB), Clínica Escola de Biomedicina ou Laboratório de Análises Clínicas da Universidade Federal do Delta do Parnaíba - UFDPAr, localizado na Praça da Graça, nº 380, em Parnaíba-PI, pertence às Unidades Especiais de Ensino, Pesquisa e Extensão, e está vinculado administrativamente à Reitoria e pedagogicamente ao curso de Biomedicina.

O LEB tem por objetivos proporcionar estágio curricular para capacitação dos discentes para a realização e interpretação de exames laboratoriais, promover atividades relacionadas à pesquisa e a extensão, além de constituir-se em instrumento de integração interdisciplinar, aperfeiçoamento técnico-científico e de treinamento prático na área de análises clínicas.

Vale ressaltar que o funcionamento do LEB segue as normas de promoção, proteção e preservação da saúde, estabelecidas pela Agência Nacional de Vigilância Sanitária (ANVISA), do Ministério da Saúde, pelas Normas Regulamentadoras – NR do Ministério do Trabalho, dentre outras disposições relacionadas, incluídas em códigos ou regulamentos sanitários do Estado do Piauí e do município de Parnaíba.

A equipe da referida unidade é formada por duas servidoras técnico-administrativas nível – E - Biomédicas, uma servidora técnico-administrativa nível – D – Técnica de Laboratório (Análises Clínicas), três colaboradores terceirizados (recepcionista, agente de portaria e servente de limpeza), bolsistas e Docentes Biomédicos do curso de Biomedicina.

1.1 Introdução

No Laboratório Escola de Biomedicina são ofertadas vagas para a realização do estágio supervisionado obrigatório aos discentes do curso de Biomedicina, dos dois últimos períodos. Disponibiliza 300 horas de atividades práticas presenciais, distribuídas em 6 horas por dia e 30 horas por semana.

Os pacientes atendidos no LEB são oriundos do Núcleo de Assistência Estudantil da UFDPAr, do Centro Integrado de Especialidades Médicas e da Rede de Atenção Básica dos municípios da Planície Litorânea, principalmente de Parnaíba-PI. Atualmente, são ofertados exames na área de hematologia,



bioquímica, parasitologia, urinálise, imunologia e microbiologia.

1.2 Missão

Missão: Fornecer serviço laboratorial de excelência, no âmbito das análises clínicas, proporcionando campo de estágio de qualidade para que os discentes alcancem, de maneira sólida e sustentável, habilidades e conhecimentos necessários para atuar no mercado de trabalho, produzindo resultados de exames laboratoriais confiáveis para a comunidade.

1.3 Visão

Visão: Ser referência na prestação de serviços de análises clínicas de qualidade e no fornecimento de condições necessárias ao desenvolvimento de ensino, pesquisa e extensão, para formação de profissionais Biomédicos, sendo reconhecidos pela confiabilidade na formação de alunos, no atendimento e resultado de exames.

1.4 Valores

Valores: Humanização e Empatia; Foco no Paciente; Qualidade e Segurança; Inovação; Trabalho em Equipe; Transparência e Ética; Geração e Disseminação do Conhecimento.

2 ORGANIZAÇÃO ADMINISTRATIVA

2.1 Organograma

O LEB pertence às Unidades Especiais de Ensino, Pesquisa e Extensão, que estão vinculadas administrativamente à Reitoria.

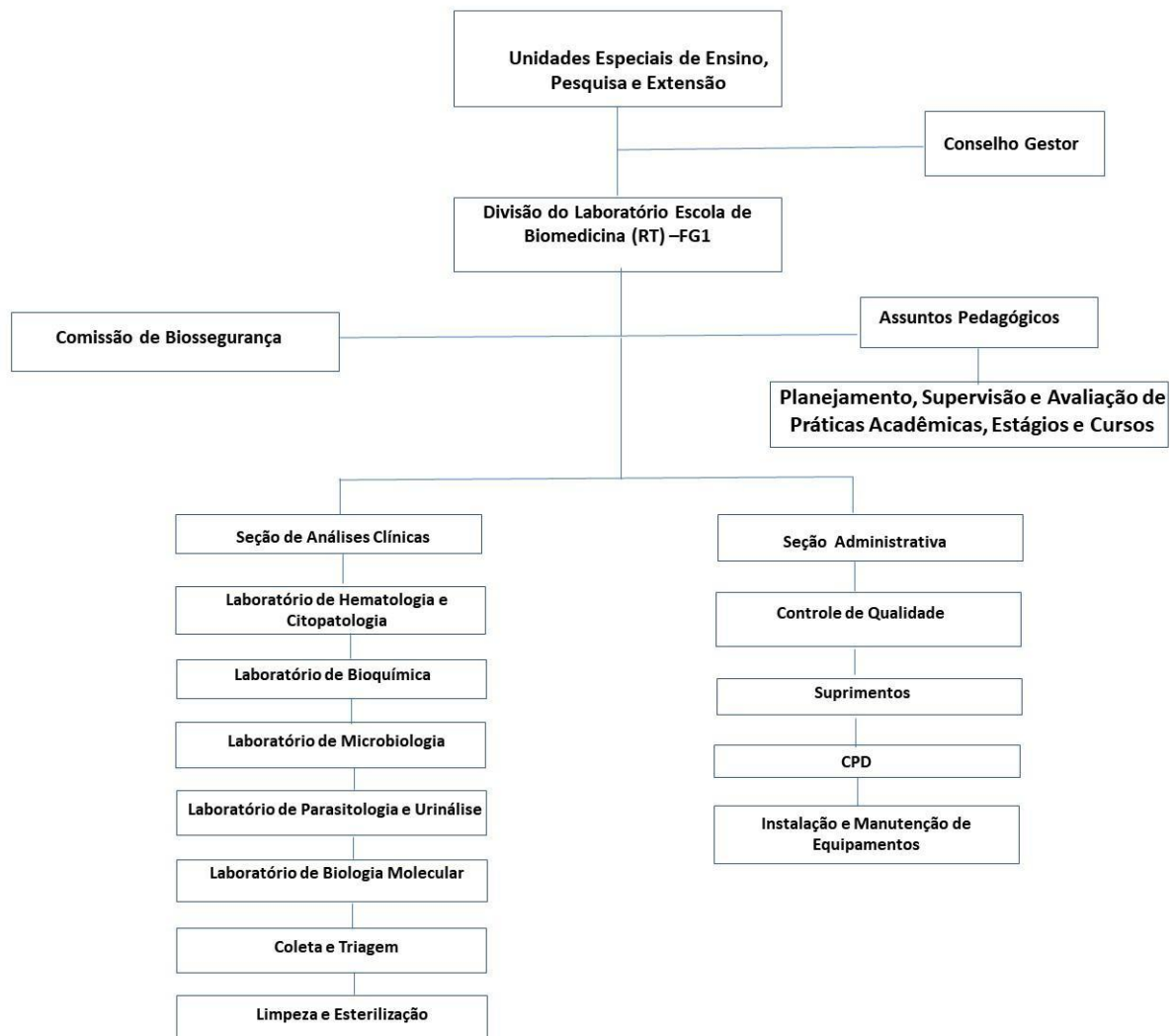
Figura 1. Organograma do Laboratório Escola de Biomedicina.



Fonte: Elaborado pelo setor, 2023.

A seguir, a Figura 2 apresenta o organograma administrativo do Laboratório Escola de Biomedicina, que contém as subdivisões técnicas e administrativas.

Figura 2. Organograma administrativo do Laboratório Escola de Biomedicina.



Fonte: Elaborado pelo setor, 2023.

2.2 Estrutura Hierárquica da Unidade

Compete a Divisão do Laboratório Escola de Biomedicina - Técnico Titular do LEB:

- I. Representar o Laboratório Escola de Biomedicina;
- II. Coordenar e Supervisionar as atividades relacionadas à utilização e funcionamento do Laboratório Escola de Biomedicina;
- III. Cumprir e fazer cumprir as normas de funcionamento do Laboratório Escola de Biomedicina;
- IV. Estabelecer prioridades na execução de projetos e na utilização dos recursos materiais e instalações do Laboratório Escola de Biomedicina;
- V. Prestar esclarecimentos de exames aos médicos;



- VI. Supervisionar as atividades dos demais técnicos administrativos em educação, biomédicos, técnicos e auxiliares de laboratório;
- VII. Assessorar e apoiar as atividades acadêmicas desenvolvidas nas dependências físicas do laboratório;
- VIII. Emitir, interpretar e assinar laudos de análises clínicas.

Compete ao Conselho Gestor:

- I. Deliberar sobre as atividades relacionadas à utilização e funcionamento do Laboratório Escola de Biomedicina;
- II. Deliberar sobre os programas/projetos, relativos às atividades de ensino e pesquisa a serem desenvolvidas.

Compete a Seção de Assuntos Pedagógicos:

- I. Exercer a supervisão de estagiários dos cursos de graduação em Biomedicina;
- II. Supervisionar e avaliar aulas práticas, estágios e cursos, para a adequação de normas e planos de trabalho do Laboratório Escola de Biomedicina;

Compete a Seção de Análises Clínicas:

- I. Supervisionar e acompanhar das atividades do Laboratório Escola de Biomedicina, dentro das disposições legais, estatutárias e regimentais;
- II. Assessorar e apoiar as atividades acadêmicas desenvolvidas nas dependências físicas do laboratório;
- III. Monitorar os alunos na utilização de materiais e equipamentos, especialmente no que se refere aos cuidados e precauções na sua utilização;
- IV. Supervisionar e conservar a limpeza do local de trabalho;
- V. Auxiliar o controle de estoque e validade dos materiais utilizados no laboratório, bem como realizar o pedido de material permanente e de consumo necessário para o funcionamento dos setores.
- VI. Controlar o uso de materiais e aparelhos do laboratório;
- VII. Orientar e fiscalizar a limpeza das dependências do laboratório.

Compete a Seção Administrativa:

- I. Coordenar o planejamento, a cotação e a compra de materiais;
- II. Organizar atividades administrativas;
- III. Garantir o funcionamento do sistema de interface de dados;
- IV. Implantar e executar o programa de controle de qualidade interno e externo;



**UNIVERSIDADE FEDERAL DO DELTA DO PARNAÍBA
PLANO DE DESENVOLVIMENTO DA UNIDADE 2023 - 2025**

- V. Garantir a Instalação e Manutenção preventiva e corretiva dos equipamentos.



**UNIVERSIDADE FEDERAL DO DELTA DO PARNAÍBA
PLANO DE DESENVOLVIMENTO DA UNIDADE 2023 - 2025**

2.3 Perfil do Quadro de Pessoal Permanente

Quadro 1. Descrição de Pessoal Permanente do LEB, 2023.

UNIDADE	SIGLA	CATEGORIA	CARGA HORÁRIA	NOME DO SERVIDOR	CARGO	NÍVEL	FORMAÇÃO	TITULAÇÃO	FUNÇÃO	ATRIBUIÇÕES
LABORATÓRIO ESCOLA DE BIOMEDICINA	LEB	Técnico-administrativo - E	40 h	Ana Carolina Machado Leódido	Chefe de Divisão do LEB	Superior	Bacharel em Biomedicina	Doutorado	Chefe de Divisão do LEB	<p>I.Representar o Laboratório Escola de Biomedicina;</p> <p>II.Coordenar, supervisionar e acompanhar das atividades do Laboratório Escola de Biomedicina, dentro das disposições legais, estatutárias e regimentais;</p> <p>III.Coordenar as atividades relacionadas à utilização e funcionamento do Laboratório Escola de Biomedicina;</p> <p>IV.Cumprir e fazer cumprir as normas de funcionamento do Laboratório Escola de Biomedicina;</p> <p>V.Estabelecer prioridades na execução de projetos e na utilização dos recursos materiais e instalações do Laboratório Escola de Biomedicina;</p> <p>VII.Assessorar e apoiar as atividades acadêmicas desenvolvidas nas dependências físicas do laboratório;</p> <p>VIII.Promover e organizar as atividades do laboratório;</p> <p>IX.Liberar os resultados dos exames;</p> <p>X.Coordenar a resolução de problemas relacionados às pendências de coleta e/ou resultados de exames executados; prestar esclarecimentos de exames aos médicos;</p> <p>XI.Fazer o faturamento de exames realizados por convênios;</p> <p>XII.Garantir o funcionamento do sistema de interface de dados;</p> <p>XIII.Coordenar todas as etapas do programa de qualidade;</p> <p>XIV.Gerenciar a Seção Administrativa</p> <p>XV.Apoiar o coordenador de estágio nos assuntos pedagógicos</p>



**UNIVERSIDADE FEDERAL DO DELTA DO PARNAÍBA
PLANO DE DESENVOLVIMENTO DA UNIDADE 2023 - 2025**

LABORATÓRIO ESCOLA DE BIOMEDICINA	LEB	Técnico-administrativo - E	40 h	Alyne Rodrigues de Araujo	Biomédica (Chefe de serviço)	Superior	Bacharel em Biomedicina	Doutorado	Biomédica (Chefe de serviço)	<p>I.Supervisionar e acompanhar das atividades do Laboratório Escola de Biomedicina, dentro das disposições legais, estatutárias e regimentais;</p> <p>II.Assessorar e apoiar as atividades acadêmicas desenvolvidas nas dependências físicas do laboratório;</p> <p>III.Realizar exames complementares ao diagnóstico clínico</p> <p>IV.Emitir, interpretar e assinar laudos de análises clínicas;</p> <p>V.Fazer o controle de estoque e validade dos materiais utilizados no laboratório, bem como realizar o pedido de material permanente e de consumo necessário para o funcionamento dos setores;</p> <p>VI.Assessorar e apoiar as atividades acadêmicas desenvolvidas nas dependências físicas do laboratório;</p> <p>VII.Apoiar a implantação e execução do programa de controle de qualidade;</p> <p>VIII.Solucionar problemas relacionados às pendências de coleta e/ou resultados de exames executados;</p> <p>IX.Supervisionar as atividades dos demais técnicos administrativos em educação, biomédicos, técnicos e auxiliares de laboratório;</p> <p>X.Zelar pela manutenção e conservação dos aparelhos e instrumentos do laboratório;</p> <p>XI.Controlar o uso de materiais e aparelhos do laboratório;</p> <p>XII.Orientar e fiscalizar a limpeza das dependências do laboratório;</p> <p>XIII.Realizar ações de educação continuada em saúde e treinamento técnico da equipe;</p>
LABORATÓRIO ESCOLA DE BIOMEDICINA	LEB	Técnico-administrativo - D	40 h	Hianny Ferreira Fernandes	Técnica de Laboratório	Superior	Bacharel em Biomedicina	Mestre	Técnica de Laboratório	<p>I.Preparar, verificar e organizar todo o material necessário para a realização dos exames laboratoriais;</p> <p>II.Proceder à montagem de experimentos, reunir equipamentos e material de consumo, para serem utilizados na realização dos exames laboratoriais;</p> <p>III.Proceder à limpeza e conservação de instalações, equipamentos e materiais dos laboratórios.</p> <p>IV.Registrar, conferir e controlar a saída e entrada de material de estoque e de consumo</p>



**UNIVERSIDADE FEDERAL DO DELTA DO PARNAÍBA
PLANO DE DESENVOLVIMENTO DA UNIDADE 2023 - 2025**

										<p>dos setores do laboratório; V.Monitorar os alunos na utilização de materiais e equipamentos, especialmente no que se refere aos cuidados e precauções na sua utilização; VII.Proceder à lavagem e secagem de todo o material utilizado no laboratório; VIII.Realizar os serviços de digitação específicos da área; IX. Supervisionar e conservar a limpeza do local de trabalho; X. Auxiliar o controle de estoque e validade dos materiais utilizados no laboratório, bem como realizar o pedido de material permanente e de consumo necessário para o funcionamento dos setores; XI.Assessorar e apoiar as atividades acadêmicas desenvolvidas nas dependências físicas do laboratório; XII.Desempenhar as demais atribuições não especificadas, mas inerentes à função.</p>
LABORATÓRIO ESCOLA DE BIOMEDICINA	LEB	Docente	6 h	Giovanny Rebouças Pinto	Docente	Superior	Bacharel em Biomedicina	Doutorado	Coordenador e supervisor de estágio	<p>I.Organizar a distribuição de alunos; II.Exercer a supervisão de estagiários dos cursos de graduação em Biomedicina; III.Supervisionar e avaliar aulas práticas, estágios e cursos, para a adequação de normas e planos de trabalho do Laboratório Escola de Biomedicina; IV.Emitir, interpretar e assinar laudos de análises clínicas; V.Desempenhar as demais atribuições não especificadas, mas inerentes à função.</p>
LABORATÓRIO ESCOLA DE BIOMEDICINA	LEB	Docente	6 h	Fábio José Nascimento Motta	Docente	Superior	Bacharel em Biomedicina	Doutorado	Supervisor de estágio	<p>I.Organizar a distribuição de alunos; II.Exercer a supervisão de estagiários dos cursos de graduação em Biomedicina; III.Supervisionar e avaliar aulas práticas, estágios e cursos, para a adequação de normas e planos de trabalho do Laboratório Escola de Biomedicina; IV.Emitir, interpretar e assinar laudos de análises clínicas; V.Desempenhar as demais atribuições não especificadas, mas inerentes à função.</p>
LABORATÓRIO ESCOLA DE BIOMEDICINA	LEB	Docente	6 h	France Keiko	Docente	Superior	Bacharel em Biomedicina	Doutorado	Supervisora de estágio	<p>.Organizar a distribuição de alunos; II.Exercer a supervisão de estagiários dos cursos de graduação em Biomedicina; III.Supervisionar e avaliar aulas práticas.</p>



**UNIVERSIDADE FEDERAL DO DELTA DO PARNAÍBA
PLANO DE DESENVOLVIMENTO DA UNIDADE 2023 - 2025**

				Nascimento Yoshioka						estágios e cursos, para a adequação de normas e planos de trabalho do Laboratório Escola de Biomedicina; IV.Emitir, interpretar e assinar laudos de análises clínicas; V.Desempenhar as demais atribuições não especificadas, mas inerentes à função.
LABORATÓRIO ESCOLA DE BIOMEDICINA	LEB	Docente	6 h	Loredana Nilkenes Gomes da Costa	Docente	Superior	Bacharel em Biomedicina	Doutorado	Supervisora de estágio	.Organizar a distribuição de alunos; II.Exercer a supervisão de estagiários dos cursos de graduação em Biomedicina; III.Supervisionar e avaliar aulas práticas, estágios e cursos, para a adequação de normas e planos de trabalho do Laboratório Escola de Biomedicina; IV.Emitir, interpretar e assinar laudos de análises clínicas; V.Desempenhar as demais atribuições não especificadas, mas inerentes à função.

Fonte: Elaborado pelo setor, 2023.

2.4 Perfil do Quadro de Pessoal Terceirizado

Quadro 2. Descrição de Pessoal Terceirizado do LEB, 2023.

UNIDADE DE LOTAÇÃO	SIGLA	NOME DO FUNCIONÁRIO	CARGO	NÍVEL/FORMAÇÃO	TITULAÇÃO	ATRIBUIÇÕES
LABORATÓRIO ESCOLA DE BIOMEDICINA	LEB	Soraya Angélica Alves dos Santos	Atendente	Superior	Especialista	Acolher e orientar os pacientes que buscam o serviço; Organizar fluxo de atendimentos do LEB; Acompanhar o desenvolvimento de atividades relacionadas ao almoxarifado e a limpeza; Acompanhar e orientar os estagiários e supervisores nos assuntos relacionados à frequência; Organizar e disponibilizar os documentos para os estagiários e supervisores.
LABORATÓRIO ESCOLA DE BIOMEDICINA	LEB	Rodrigo José de Carvalho Cardoso	Agente de portaria	Ensino Médio Completo	-	Fiscalizar e guardar o patrimônio; Realizar o controle da entrada e saída de pessoas e veículos nas dependências do LEB; Comunicar qualquer anormalidade e tomar as providências cabíveis, garantindo a segurança do local.
LABORATÓRIO ESCOLA DE BIOMEDICINA	LEB	José Roberto Menezes dos Santos	Agente de portaria	Supeiro completo	Especialista	Fiscalizar e guardar o patrimônio; Realizar o controle da entrada e saída de pessoas e veículos



**UNIVERSIDADE FEDERAL DO DELTA DO PARNAÍBA
PLANO DE DESENVOLVIMENTO DA UNIDADE 2023 - 2025**

						nas dependências do LEB; Comunicar qualquer anormalidade e tomar as providências cabíveis, garantindo a segurança do local.
LABORATÓRIO ESCOLA DE BIOMEDICINA	LEB	Constatino Neto Mendes da Silva	Agente de portaria	Ensino Médio Completo	-	Fiscalizar e guardar o patrimônio; Realizar o controle da entrada e saída de pessoas e veículos nas dependências do LEB; Comunicar qualquer anormalidade e tomar as providências cabíveis, garantindo a segurança do local.
LABORATÓRIO ESCOLA DE BIOMEDICINA	LEB	Dênis Marcrean Galeno dos Santos	Serviços gerais	Ensino Fundamental Completo	-	Executar trabalhos de limpeza em geral, para manutenção das condições de higiene e conservação do ambiente; Coletar o lixo; Executar serviços de copa e cozinha; Executar outras tarefas compatíveis com a natureza da função.

Fonte: Elaborado pelo setor, 2023.

2.5 Perfil do Quadro de Pessoal Bolsista

Quadro 3. Descrição de Pessoal Bolsista do LEB, 2023.

UNIDADE DE LOTAÇÃO	SIGLA	BOLSISTA	CURSO
LABORATÓRIO ESCOLA DE BIOMEDICINA	LEB	Isabele Alves de Souza	Bacharelado em Biomedicina
LABORATÓRIO ESCOLA DE BIOMEDICINA	LEB	Millena Costa de Medeiros	Bacharelado em Biomedicina

Fonte: Elaborado pelo setor, 2023.



3 INFRAESTRUTURA FÍSICA

3.1 Detalhamento da Infraestrutura Administrativa

Tabela 1. Detalhamento da Infraestrutura Administrativa.

UNIDADE	DESCRIÇÃO DO AMBIENTE	QUANTIDADE
LEB	RECEPÇÃO	1
LEB	ADMINISTRAÇÃO	1
LEB	ALMOXARIFADO	1
LEB	BANHEIRO	3
LEB	DEPÓSITO DE MATERIAL DE LIMPEZA	1
LEB	ABRIGO EXTERNO DE RESÍDUOS	1
LEB	CASA DE GÁS	1
LEB	SUBESTAÇÃO DE ENERGIA	1
TOTAL (SOMA DAS QUANTIDADES)		10

Fonte: Elaborado pelo setor, 2023.

3.2 Detalhamento da Infraestrutura Acadêmica

Tabela 2. Detalhamento da Infraestrutura Acadêmica.

DESCRIÇÃO DO AMBIENTE	TIPO	QUANTIDADE
SALA DE COLETA	LABORATÓRIO DE ENSINO	1
SALA DE TRIAGEM	SALA DE APOIO	1
SALA DE AULA/GUARDA VOLUMES	SALA DE AULA	1
SETOR DE LIMPEZA/DESINFECÇÃO	SALA DE APOIO	1
LABORATÓRIO DE HEMATOLOGIA	LABORATÓRIO DE ENSINO	1
LABORATÓRIO DE IMUNOLOGIA	LABORATÓRIO DE ENSINO	1
LABORATÓRIO DE BIOQUÍMICA	LABORATÓRIO DE ENSINO	1
LABORATÓRIO DE PARASITOLOGIA/URINÁLISE	LABORATÓRIO DE ENSINO	1
LABORATÓRIO DE MICROBIOLOGIA	LABORATÓRIO DE ENSINO	1
SALA DE ESTERILIZAÇÃO/DESINFECÇÃO	SALA DE APOIO	1
TOTAL (SOMA DAS QUANTIDADES)		10

Fonte: Elaborado pelo setor, 2023.



4 PLANEJAMENTO DO SETOR

4.1 Introdução

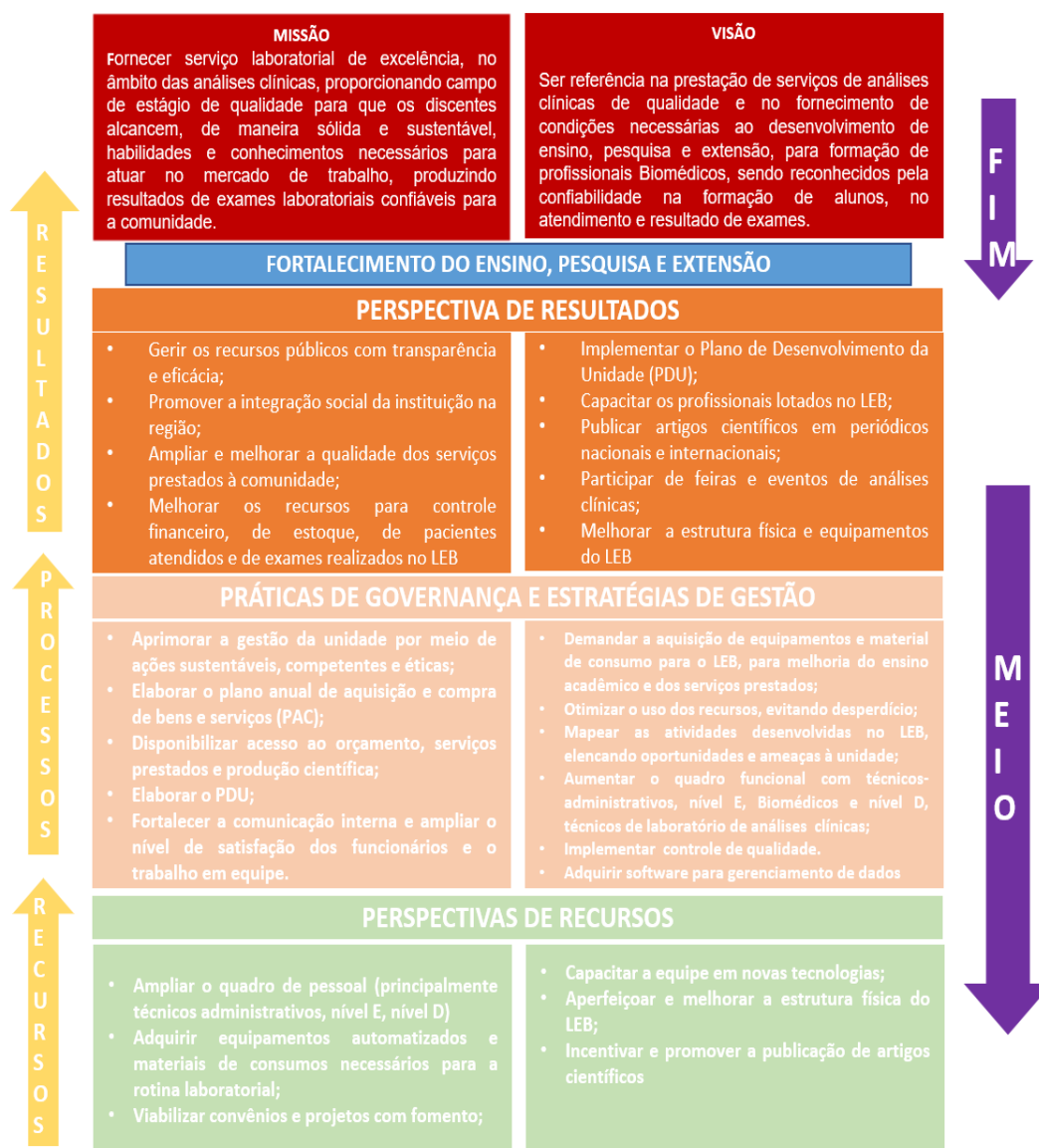
O planejamento estratégico 2023-2025 do Laboratório Escola de Biomedicina apresenta objetivos, metas e estratégias e tem como finalidade atingir melhores resultados institucionais. Para esse planejamento foi utilizada a análise SWOT, Balanced ScoreCard e Matriz 5W2H.

Entre os resultados esperados estão: fornecer serviço laboratorial de excelência no âmbito das análises clínicas, proporcionando campo de estágio de qualidade para que os discentes alcancem, de maneira sólida e sustentável, habilidades e conhecimentos necessários para atuar no mercado de trabalho, produzindo resultados de exames laboratoriais confiáveis para a comunidade.

4.2 Mapa Estratégico

O Mapa Estratégico (Figura 3) é uma representação gráfica que se compõe de aspectos relacionados a perspectivas de recursos, ações de governança e gestão, além da perspectiva de resultados, organizados de forma estratégica e relacionados entre si, para que seja possível o cumprimento da missão e o alcance da visão do setor.

Figura 3. Mapa estratégico do Laboratório Escola de Biomedicina.



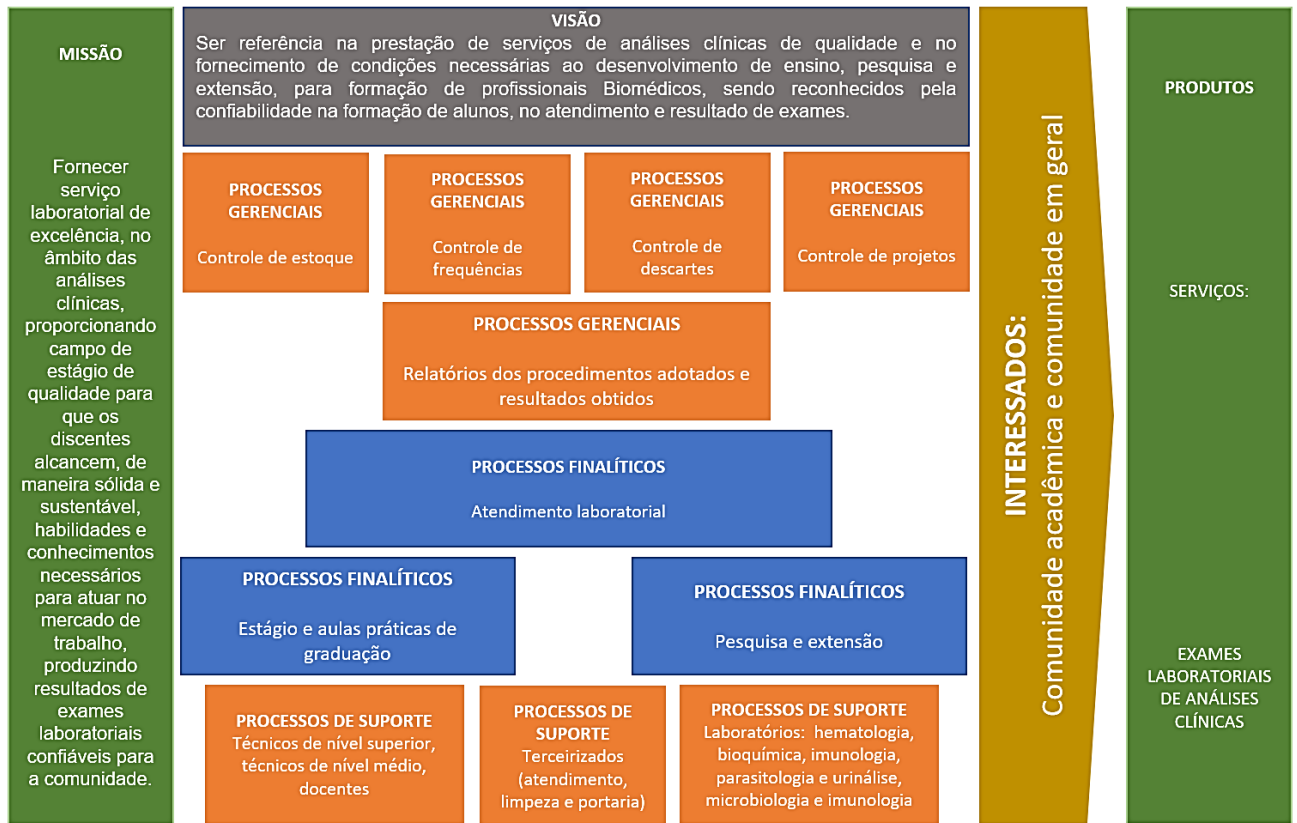
Fonte: Elaborado pelo setor, 2023.

4.3 Cadeia de Valores

Na área da saúde, contexto em que o Laboratório Escola de Biomedicina está inserido, a definição de valor pode ser um pouco mais complexa, levando-se em consideração o “valor social”, inegociável, em vista dos objetivos esperados nesse setor. Além do valor econômico, espera-se promover melhoria na qualidade de vida da sociedade, portanto, os recursos, processos, produtos e serviços do setor, ligado à área da saúde, devem considerar o “valor social” ou “direito social” (garantido na Constituição brasileira) para contemplar os seus objetivos e alcançar suas metas. De

tal maneira, que o valor supracitado também justifica a existência da oferta de serviços de saúde gratuitamente, como o serviço ofertado no LEB (PEDROSO; MALIK, 2012). A cadeia de valores do Laboratório Escola de Biomedicina é apresentada na figura 4.

Figura 4. Cadeia de valor do Laboratório Escola de Biomedicina.

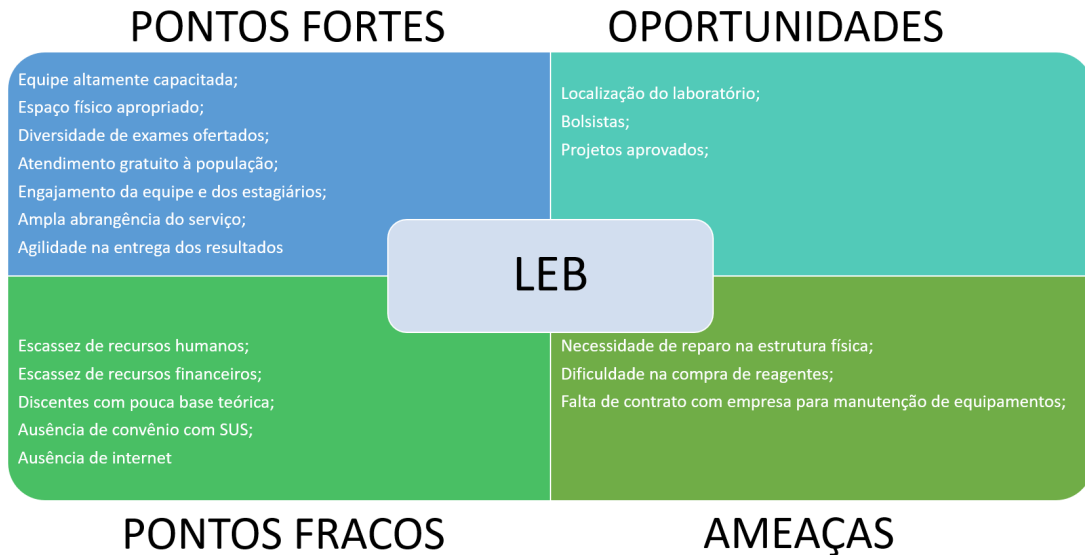


Fonte: Elaborado pelo setor, 2023.

4.4 Análise SWOT

A análise de Swot foi a ferramenta utilizada para verificar quais características e eventos internos ou externos são capazes de afetar de modo positivo ou negativo a execução dos processos do setor.

Figura 5. Análise de SWOT.



Fonte: Elaborado pelo setor, 2023.

4.5 Balanced Scorecard (BSC)

O Balanced ScoreCard (Indicadores Balanceados de Desempenho) é uma ferramenta de gestão estratégica e de desempenho que considera o funcionamento de uma organização sob diferentes perspectivas de ação. No planejamento do LEB considerou-se 6 perspectivas: finanças, pessoas, modernização, processos, usuários e resultados. Dentro de cada uma dessas perspectivas foi definido um plano com objetivos, indicadores e metas, de forma a basear um plano de ação para o desenvolvimento estratégico do LEB.

A aplicação do Balanced ScoreCard do LEB gerou 19 objetivos com indicadores e metas associadas.

Quadro 4. Balanced ScoreCard do LEB.

VISÃO: Ser referência na prestação de serviços de análises clínicas de qualidade e no fornecimento de condições necessárias ao desenvolvimento de ensino, pesquisa e extensão, para formação de profissionais Biomédicos, sendo reconhecidos pela confiabilidade na formação de alunos, no atendimento e resultado de exames.		MISSÃO: Fornecer serviço laboratorial de excelência, no âmbito das análises clínicas, proporcionando campo de estágio de qualidade para que os discentes alcancem, de maneira sólida e sustentável, habilidades e conhecimentos necessários para atuar no mercado de trabalho, produzindo resultados de exames laboratoriais confiáveis para a comunidade.	
PERSPECTIVAS	OBJETIVOS	INDICADORES	METAS



**UNIVERSIDADE FEDERAL DO DELTA DO PARNAÍBA
PLANO DE DESENVOLVIMENTO DA UNIDADE 2023 - 2025**

RESULTADOS	Formar profissionais capacitados	Número de discentes	Ofertar estágio com execução de metodologias modernas
USUÁRIOS	Atendimento de qualidade	Nível de satisfação dos pacientes	Oferecer exames de média e alta complexidade
	Ampliar os exames ofertados	Aumentar os exames disponíveis	Oferecer exames de média e alta complexidade
PROCESSOS	Aprimorar os canais de comunicação e transparência	Mídias sociais oficiais	Atualizar com maior frequência os canais oficiais de comunicação
	Garantir a conformidade com os órgãos reguladores externos	Obtenção de Alvarás de Funcionamento, Alvará do Corpo de Bombeiros, Alvará da Vigilância Sanitária (VISA), Ensaios de proficiência, Certificações e Acreditações de Qualidade	Obtenção de Certificações e Acreditações de qualidade
	Melhorar a qualidade e a segurança das instalações	Manutenção predial	Garantir a segurança dos usuários do prédio
	Revisar e atualizar os POPs (Procedimento Operacional Padrão)	Manutenção do Alvará da VISA; Obtenção do CNES	Manutenção do Alvará da VISA; Obtenção do CNES
	Regularização de documentos (Cessão do prédio)	Manutenção do Alvará da VISA; Obtenção do CNES	Manutenção do Alvará da VISA; Obtenção do CNES
	Cumprir pendências exigidas por órgãos reguladores (Plano de Combate a incêndio)	Obtenção do Alvará do Corpo de Bombeiros; Manutenção do Alvará da VISA; Obtenção do CNES	Obtenção do Alvará do Corpo de Bombeiros; Manutenção do Alvará da VISA; Obtenção do CNES; Garantir a segurança dos usuários do prédio
	Celebração do Contrato com a Secretaria Municipal de Saúde (Obtenção do CNES)	Oferta de vagas para Biomédicos na Residência Multiprofissional em Saúde	Garantir a oferta de 4 vagas/ano para Biomédicos na Residência Multiprofissional em Saúde
	Planejamento de orçamento destinado para o Laboratório e elaboração de cronograma de execução	Manutenção da oferta de vagas para a realização do estágio supervisionado obrigatório	Garantir a formação de profissionais capacitados



**UNIVERSIDADE FEDERAL DO DELTA DO PARNAÍBA
PLANO DE DESENVOLVIMENTO DA UNIDADE 2023 - 2025**

MODERNIZAÇÃO	Estimular o desenvolvimento de projetos e parcerias	Número de projetos escritos e aprovados no Comitê de Ética	2 projetos/ano
	Adquirir Novos Equipamentos	Número de equipamentos que executam metodologias modernas	Manter a qualidade na formação dos discentes
	Instalar Internet	Otimização da comunicação interna e externa	Agilizar a execução dos processos
	Elaborar junto à PROTIC o programa de gestão laboratorial	Agilidade nas etapas pré-analíticas e pós-analíticas	Garantir a integridade dos dados
PESSOAS	Ampliar o número de servidores	Aumento de servidores no setor	3 servidores
FINANÇAS	Implementar a capacitação contínua de pessoal	Participação em cursos e eventos	1 atividade/ano
	Otimizar o uso de insumos e recursos	Uso conscientes dos recursos	Políticas de uso consciente dos recursos
	Captar recursos	Participação em editais	1 edital/ano

Fonte: Elaborado pelo setor, 2023.

4.6. Planejamento Estratégico (5W2H)

O planejamento estratégico contempla ações a serem realizadas no âmbito do LEB. As metas estratégicas de médio longo, retiradas do Balanced Scorecard, são apresentadas de acordo com o método 5W2H na Tabela.

Quadro 5. Planejamento estratégico do Laboratório Escola de Biomedicina da Universidade Federal do Delta do Parnaíba. Método 5W2H aplicado às metas estratégicas do setor.

META	5W2H						
	What?	Why?	Who?	Where?	When?	How?	How Much?
	O QUÊ?	POR QUÊ?	QUEM?	ONDE?	QUANDO?	COMO?	QUANTO?
Disponibilizar mais exames	Oferecer exames de média e alta complexidade	Contribuir com a prevenção e promoção de saúde da população	LEB/PROPLAN	LEB	2025	Maior disponibilidade e de recurso financeiro	Não aplicável
Garantir a conformidade com as normas regulamentadoras	Aquisição de insumos e materiais	Atender a RDC 786/2023 da ANVISA	LEB/PROPLAN/PRAD/PREUNI	LEB/PROPLAN/PRAD/PREUNI	2025	Licitação	Não aplicável



**UNIVERSIDADE FEDERAL DO DELTA DO PARNAÍBA
PLANO DE DESENVOLVIMENTO DA UNIDADE 2023 - 2025**

Melhorar a qualidade e a segurança das instalações	Garantir a saúde dos usuários do prédio	Atender as NR do Ministério do trabalho	PROPLAN/PRAD / PREUNI	PROPLAN/PRAD / PREUNI	2025	Execução de medidas previstas em leis e normas regulamentadoras	Não aplicável
Implementar a capacitação contínua de pessoal	Qualificar a equipe	Atender a RDC 786/2023 da ANVISA	PROGEP	PROGEP	2025	Por meio da participação em curso e eventos de capacitação	Não aplicável
Adquirir Equipamentos mais modernos	Acompanhar a atualização tecnológica	Oferecer campo de estágio com execução de metodologias modernas	LEB/ PROPLAN/ PRAD/	LEB/ PROPLAN/ PRAD/	2025	Licitação	Não aplicável
Elaborar junto a PROTICI o programa de gestão laboratorial	Garantir a privacidade e de dados e aprimorar a gestão do laboratório	Atender a RDC 786/2023 da ANVISA	LEB/PROTIC	LEB/PROTIC	2025	Desenvolvimento de software	Não aplicável

Fonte: Elaborado pelo setor, 2023.

4.7. Planejamento Tático (5W2H)

O planejamento Tático contempla ações a serem realizadas no âmbito do LEB. As metas estratégicas de médio prazo, retiradas do Balanced Scorecard, são apresentadas de acordo com o método 5W2H no Quadro 6.

Quadro 6. Planejamento tático do Laboratório Escola de Biomedicina da Universidade Federal do Delta do Parnaíba. Método 5W2H aplicado às metas estratégicas do setor.

META	5W2H						
	What?	Why?	Who?	Where?	When?	How?	How Much?
	O QUÊ?	POR QUÊ?	QUEM?	ONDE?	QUANDO?	COMO?	QUANTO?
Ampliar o quadro de pessoal	Aumentar o número de servidores	Garantir o cumprimento das metas estabelecidas	PROGEP	PROGEP	2024	Concurso	Não aplicável
Captar recursos	Participar de editais com financiamento	Obtenção de recurso de fonte externa	LEB	LEB	2024	Participando de editais com financiamento	Não aplicável
Regularização de documentos	Obtenção do documento de Cessão do prédio	Cumprir normativas de órgãos reguladores externos	REITORIA/ PROCURADOR	--	2024	--	Não aplicável
Cumprir pendências exigidas por	Elaborar e executar o Plano de	Cumprir normativas de órgãos	LEB/PREUNI	LEB/PREUNI	2024	--	Não aplicável



**UNIVERSIDADE FEDERAL DO DELTA DO PARNAÍBA
PLANO DE DESENVOLVIMENTO DA UNIDADE 2023 - 2025**

órgãos reguladores	Combate a Incêndio	reguladores externos					
Celebração do Contrato com a Secretaria Municipal de Saúde (Obtenção do CNES)	Marcar reuniões com o Fundo Municipal e SMS	Ofertar vagas na residência multiprofissional em saúde para os alunos do curso de Biomedicina	LEB/PREG	LEB/PREG - SMS	2024	Reuniões	Não aplicável

Fonte: Elaborado pelo setor, 2023.

4.8. Planejamento Operacional (5W2H)

O planejamento Operacional contempla ações a serem realizadas no âmbito do LEB. As metas estratégicas de curto prazo, retiradas do Balanced Scorecard, são apresentadas de acordo com o método 5W2H no Quadro 7.

Quadro 7. Planejamento operacional do Laboratório Escola de Biomedicina da Universidade Federal do Delta do Parnaíba. Método 5W2H aplicado às metas estratégicas do setor.

META	5W2H						
	What?	Why?	Who?	Where?	When?	How?	How Much?
	O QUÊ?	POR QUÊ?	QUEM?	ONDE?	QUANDO?	COMO?	QUANTO?
Formar profissionais capacitados	Manter a oferta de vagas para a realização dos estágios	Contribuir com a formação dos discentes; Atender o regimento do LEB	LEB	LEB	2023	Por meio dos atendimentos realizados	Não aplicável
Atendimento de qualidade	Implantação de Controle Interno e Externo de Qualidade	Cumprir a RDC 786/2023 da ANVISA	LEB	LEB	2023	Aplicação de POPs	Não aplicável
Aprimorar os canais de comunicação e transparência	Divulgação das atividades realizadas no LEB	Melhorar a comunicação com a comunidade acadêmica e com a população	LEB/PROTIC	LEB/PROTIC	2023	Ampliando e atualizando com maior frequência as mídias sociais oficiais de comunicação	Não aplicável
Aprimorar os POPs (Procedimento Operacional Padrão)	Revisão e atualização todos os POPs	Cumprir a RDC 786/2023 da ANVISA	LEB	LEB	2023	Revisando e atualizando os documentos existentes	Não aplicável
Aumentar o número de projetos e parcerias	Estimular o engajamento da equipe	Ampliar os exames ofertados; Atender o regimento do LEB	LEB	LEB	2023	Aumentando os projetos escritos e aprovados no Comitê de Ética	Não aplicável
Instalar Internet	Habilitar internet	Facilitar a execução das atividades	PROTIC	PROTIC	2023	Instalação de dispositivo provedor de sinal	Não aplicável
Otimizar o uso de	Promover políticas	Evitar desperdício	LEB	LEB	2023	Elaborando práticas de	Não aplicável



UNIVERSIDADE FEDERAL DO DELTA DO PARNAÍBA
PLANO DE DESENVOLVIMENTO DA UNIDADE 2023 - 2025

insumos e recursos	para evitar desperdícios	se preservar o meio ambiente				conscientização	
--------------------	--------------------------	------------------------------	--	--	--	-----------------	--

Fonte: Elaborado pelo setor, 2023.



5. GESTÃO DE COMPRAS E CONTRATAÇÕES

5.1. Plano Anual de Contratações (PAC) de bens, serviços, obras e TIC

Quadro 8. Formalização de demanda – Materiais/Serviços – Labotatório Escola de Biomedicina. 2023-2025.

ITEM		DESCRIÇÃO	QTD	VALOR UNIT (R\$)	VALOR TOTAL (R\$)
1	SERVIÇOS DE MANUTENÇÃO E REPARO DE PRODUTOS FABRICADOS DE METAL, MAQUINARIA E EQUIPAMENTOS	INSTALAÇÃO / MANUTENÇÃO / REPARO - EQUIPAMENTO LABORATÓRIO	1	25.000,00	25.000,00
2	SERVIÇOS DE MANUTENÇÃO E REPARO DE PRODUTOS FABRICADOS DE METAL, MAQUINARIA E EQUIPAMENTOS	INSTALAÇÃO / MANUTENÇÃO / REPARO - EQUIPAMENTO LABORATÓRIO	5	3.000,00	15.000,00
3	SERVIÇOS DE MANUTENÇÃO E REPARO DE PRODUTOS FABRICADOS DE METAL, MAQUINARIA E EQUIPAMENTOS	MANUTENÇÃO EM MICROSCÓPIO ÓPTICO	30	197,00	5.910,00
4	SERVIÇOS DE MANUTENÇÃO E REPARO DE PRODUTOS FABRICADOS DE METAL, MAQUINARIA E EQUIPAMENTOS	ASSISTÊNCIA TÉCNICA / MANUTENÇÃO - EQUIPAMENTO FLUXO LAMINAR	4	3.500,00	14.000,00
	TOTAL	-	40	31.697,00	59.910,00

*Número do Documento de Formalização da Demanda: 84/2023. Fonte: Elaborado pelo setor, 2023.

Quadro 9. Formalização de demanda – Materiais – Labotatório Escola de Biomedicina. 2023-2025.

	DESCRIÇÃO	QTD	VALOR UNIT (R\$)	VALOR TOTAL (R\$)
1	ÁGAR, TIPO:ÁGAR BACTERIOLÓGICO, ASPECTO FÍSICO:PÓ	2	R\$ 309,00	R\$ 618,00
2	REAGENTE PARA DIAGNÓSTICO CLÍNICO 2, TIPO:CONJUNTO COMPLETO, TIPO DE ANÁLISE:QUANTITATIVO BILIRRUBINA DIRETA E TOTAL, MÉTODO:COLORIMÉTRICO DE PONTO FINAL, APRESENTAÇÃO:TESTE	5	R\$ 3.000,00	R\$ 15.000,00
3	REAGENTE PARA DIAGNÓSTICO CLÍNICO 3, TIPO:CONJUNTO COMPLETO PARA AUTOMAÇÃO, TIPO DE ANÁLISE:QUANTITATIVO DE HERPES SIMPLES VÍRUS 1 IGG, MÉTODO:ELISA, APRESENTAÇÃO:TESTE	2	R\$ 834,08	R\$ 1.668,16
4	REAGENTE PARA DIAGNÓSTICO CLÍNICO 3, TIPO:CONJUNTO COMPLETO PARA AUTOMAÇÃO, TIPO DE ANÁLISE:QUANTITATIVO DE HERPES SIMPLES VÍRUS 1 IGM, MÉTODO:ELISA, APRESENTAÇÃO:TESTE	2	R\$ 834,08	R\$ 1.668,16
5	REAGENTE PARA DIAGNÓSTICO CLÍNICO 3, TIPO:CONJUNTO COMPLETO PARA AUTOMAÇÃO, TIPO DE ANÁLISE:QUANTITATIVO DE HERPES SIMPLES VÍRUS 2 IGG, MÉTODO:ELISA, APRESENTAÇÃO:TESTE	2	R\$ 173,06	R\$ 346,12
6	REAGENTE PARA DIAGNÓSTICO CLÍNICO 3, TIPO:CONJUNTO COMPLETO PARA AUTOMAÇÃO, TIPO DE ANÁLISE:QUANTITATIVO DE HERPES	2	R\$ 433,80	R\$ 867,60



**UNIVERSIDADE FEDERAL DO DELTA DO PARNAÍBA
PLANO DE DESENVOLVIMENTO DA UNIDADE 2023 - 2025**

	SIMPLES VÍRUS 2 IGM, MÉTODO:ELISA, APRESENTAÇÃO:TESTE			
7	REAGENTE PARA DIAGNÓSTICO CLÍNICO 3, TIPO:SISTEMA IDENTIFICAÇÃO BIOQUÍMICA, TIPO DE ANÁLISE:GRAM NEGATIVOS ENTÉRICOS NÃO FERMENTADORES, APRESENTAÇÃO:TESTE	5	R\$ 189,33	R\$ 946,65
8	REAGENTE PARA DIAGNÓSTICO CLÍNICO 3, TIPO:CONJUNTO COMPLETO, TIPO DE ANÁLISE:QUANTITATIVO DE ANTI RUBÉOLA VÍRUS, MÉTODO:AGLUTINAÇÃO EM LÁTEX, APRESENTAÇÃO:TESTE	2	R\$ 119,93	R\$ 239,86
9	REAGENTE PARA DIAGNÓSTICO CLÍNICO 4, TIPO:CONJUNTO COMPLETO, TIPO DE ANÁLISE:TEMPO DE TROMBOPLASTINA, MÉTODO:COAGULOMÉTRICO, APRESENTAÇÃO:TESTE	2	R\$ 342,22	R\$ 684,44
10	REAGENTE PARA DIAGNÓSTICO CLÍNICO 4, TIPO:SORO CONTROLE, APRESENTAÇÃO:TESTE, CARACTERÍSTICAS ADICIONAIS:TÊRES NÍVEIS	2	R\$ 189,00	R\$ 378,00
11	REAGENTE PARA DIAGNÓSTICO CLÍNICO 4, TIPO:SISTEMA IDENTIFICAÇÃO BIOQUÍMICA, TIPO DE ANÁLISE:IDENTIFICAÇÃO STAPHYLOCOCCUS SP, APRESENTAÇÃO:TESTE	2	R\$ 46,55	R\$ 93,10
12	CORANTE, TIPO:LUGOL FORTE, ASPECTO FÍSICO:LÍQUIDO, CARACTERÍSTICAS ADICIONAIS:SOLUÇÃO A 5%	2	R\$ 109,90	R\$ 219,80
13	CORANTE, TIPO:EOSINA AZUL DE METILENO SEGUNDO MAY GRUNWALD, ASPECTO FÍSICO:LÍQUIDO	5	R\$ 400,00	R\$ 2.000,00
14	CORANTE, TIPO:EOSINA AZUL DE METILENO SEGUNDO GIEMSA, ASPECTO FÍSICO:LÍQUIDO	2	R\$ 95,00	R\$ 190,00
15	CORANTE, TIPO:AZUL DE CRESIL BRILHANTE, ASPECTO FÍSICO:PÓ, CARACTERÍSTICAS ADICIONAIS:CI 51010	2	R\$ 53,30	R\$ 106,60
16	CORANTE, TIPO:CONJUNTO REAGENTE PARA COLORAÇÃO DE GRAM, ASPECTO FÍSICO:LÍQUIDO, CARACTERÍSTICAS ADICIONAIS:FRASCOS SEPARADOS CONTENDO, COMPOSIÇÃO:CRISTALVIOLETA,LUGOL,ETANOL-ACE TONA,FUCSINA BÁSICA	5	R\$ 77,96	R\$ 389,80
17	CORANTE, TIPO:CONJUNTO CORANTE HEMATOLÓGICO PANÓTICO RÁPIDO, ASPECTO FÍSICO:LÍQUIDO, CARACTERÍSTICAS ADICIONAIS:FRASCOS SEPARADOS CONTENDO, COMPOSIÇÃO:0,1% DE CICLOHEXADIENOS,0,1% DE AZOBENZOSULFÔNICOS, COMPONENTES ADICIONAIS:0,1% DE FENOTIAZINAS	4	R\$ 44,39	R\$ 177,56
18	CORANTE, TIPO:CONJUNTO COLORAÇÃO ZIEHL-NEELSEN, ASPECTO FÍSICO:LÍQUIDO, COMPOSIÇÃO:ÁLCOOL-ÁCIDO, FUCSINA FENICADA E AZUL DE METILENO	2	R\$ 170,00	R\$ 340,00
19	CORANTE, TIPO:AZUL DE CRESIL BRILHANTE, ASPECTO FÍSICO:LÍQUIDO, CARACTERÍSTICAS ADICIONAIS:CI 51010	1	R\$ 108,00	R\$ 108,00
20	CORANTE, TIPO:TINTA DA CHINA, ASPECTO FÍSICO:SOLUÇÃO AQUOSA, CONCENTRAÇÃO:10%	1	R\$ 109,90	R\$ 109,90
21	CORANTE, TIPO :AZUL DE LACTOFENOL, ASPECTO FÍSICO :LÍQUIDO	1	R\$ 27,00	R\$ 27,00



UNIVERSIDADE FEDERAL DO DELTA DO PARNAÍBA
PLANO DE DESENVOLVIMENTO DA UNIDADE 2023 - 2025

22	CORANTE, TIPO :CORANTE DE GIEMSA, ASPECTO FÍSICO :LÍQUIDO	4	R\$ 120,00	R\$ 480,00
23	CORANTE, TIPO:LUGOL FRACO, ASPECTO FÍSICO:LÍQUIDO, CARACTERÍSTICAS ADICIONAIS:SOLUÇÃO A 3%	1	R\$ 120,00	R\$ 120,00
24	SORO, TIPO:ANTI-A, COMPOSIÇÃO:MONOCLONAL	3	R\$ 120,00	R\$ 360,00
25	SORO, TIPO:ANTI-B, COMPOSIÇÃO:MONOCLONAL	3	R\$ 120,00	R\$ 360,00
26	SORO, TIPO:ANTI-AB, COMPOSIÇÃO:MONOCLONAL	3	R\$ 478,00	R\$ 1.434,00
27	SORO, TIPO:ANTI-D, COMPOSIÇÃO:MONOCLONAL	3	R\$ 453,00	R\$ 1.359,00
28	MEIO DE CULTURA, TIPO:ÁGAR MUELLER HINTON, APRESENTAÇÃO:PÓ	4	R\$ 390,00	R\$ 1.560,00
29	MEIO DE CULTURA, TIPO:ÁGAR CLED, APRESENTAÇÃO:PÓ	2	R\$ 177,82	R\$ 355,64
30	REAGENTE PARA DIAGNÓSTICO CLÍNICO 5, TIPO:CONJUNTO COMPLETO, TIPO DE ANÁLISE:FENOTIPAGEM SANGÜÍNEA ABO/RH COM PROVA REVERSA, CARACTERÍSTICAS ADICIONAIS:CARTÃO COM MICROTUBOS, APRESENTAÇÃO:TESTE, COMPOSIÇÃO BÁSICA:ANTICORPOS MONOCLONAIS ANTI-A, ANTI-B, ANTI-C, OUTROS COMPONENTES:ANTI-D, ANTI-E, CONTROLE E PROVA REVERSA	5	R\$ 114,00	R\$ 570,00
31	REAGENTE PARA DIAGNÓSTICO CLÍNICO 5, TIPO:CONJUNTO COMPLETO, TIPO DE ANÁLISE:TEMPO DE TROMBINA, MÉTODO:AGLUTINAÇÃO, APRESENTAÇÃO:TESTE	4	R\$ 54,10	R\$ 216,40
32	REAGENTE PARA DIAGNÓSTICO CLÍNICO 5, TIPO:CONJUNTO COMPLETO, TIPO DE ANÁLISE:TEMPO DE ATIVIDADE DE PROTROMBINA, MÉTODO:AGLUTINAÇÃO, APRESENTAÇÃO:TESTE	4	R\$ 120,00	R\$ 480,00
33	REAGENTE PARA DIAGNÓSTICO CLÍNICO 5, TIPO:CONJUNTO COMPLETO, TIPO DE ANÁLISE:QUANTITATIVO DE PROTEÍNA "C" REATIVA, MÉTODO:AGLUTINAÇÃO EM LÁTEX, APRESENTAÇÃO:TESTE	5	R\$ 156,20	R\$ 781,00
34	REAGENTE PARA DIAGNÓSTICO CLÍNICO 5, TIPO:CONJUNTO COMPLETO, TIPO DE ANÁLISE:QUANTITATIVO DE GLICOSE, MÉTODO:ENZIMÁTICO COLORIMÉTRICO DE PONTO FINAL, APRESENTAÇÃO:TESTE	5	R\$ 190,00	R\$ 950,00
35	REAGENTE PARA DIAGNÓSTICO CLÍNICO 5, TIPO:CONJUNTO COMPLETO PARA AUTOMAÇÃO, TIPO DE ANÁLISE:QUANTITATIVO DE COLESTEROL TOTAL, MÉTODO:ENZIMÁTICO COLORIMÉTRICO DE PONTO FINAL, APRESENTAÇÃO:TESTE	5	R\$ 90,00	R\$ 450,00
36	REAGENTE PARA DIAGNÓSTICO CLÍNICO 5, TIPO:CONJUNTO COMPLETO PARA AUTOMAÇÃO, TIPO DE ANÁLISE:QUANTITATIVO DE TRIGLICERÍDEOS, MÉTODO:ENZIMÁTICO COLORIMÉTRICO DE PONTO FINAL, APRESENTAÇÃO:TESTE	5	R\$ 90,00	R\$ 450,00
37	REAGENTE PARA DIAGNÓSTICO CLÍNICO 5, TIPO:CONJUNTO COMPLETO PARA AUTOMAÇÃO, TIPO DE ANÁLISE:QUANTITATIVO DE GAMA GLUTAMIL TRANSFERASE, MÉTODO:ENZIMÁTICO	2	R\$ 90,00	R\$ 180,00



UNIVERSIDADE FEDERAL DO DELTA DO PARNAÍBA
PLANO DE DESENVOLVIMENTO DA UNIDADE 2023 - 2025

	COLORIMÉTRICO DE PONTO FINAL, APRESENTAÇÃO:TESTE			
38	REAGENTE PARA DIAGNÓSTICO CLÍNICO 5, TIPO:CONJUNTO COMPLETO PARA AUTOMAÇÃO, TIPO DE ANÁLISE:QUANTITATIVO DE ALT/TGP, MÉTODO:CINÉTICO COLORIMÉTRICO DE PONTO FINAL, APRESENTAÇÃO:TESTE	3	90,00 R\$	R\$ 270,00
39	REAGENTE PARA DIAGNÓSTICO CLÍNICO 5, TIPO:CONJUNTO COMPLETO PARA AUTOMAÇÃO, TIPO DE ANÁLISE:QUANTITATIVO DE ÁCIDO ÚRICO, MÉTODO:ENZIMÁTICO COLORIMÉTRICO DE PONTO FINAL, APRESENTAÇÃO:TESTE	2	30,40 R\$	R\$ 60,80
40	REAGENTE PARA DIAGNÓSTICO CLÍNICO 5, TIPO:CONJUNTO COMPLETO PARA AUTOMAÇÃO, TIPO DE ANÁLISE:QUANTITATIVO DE URÉIA, MÉTODO:ENZIMÁTICO COLORIMÉTRICO DE PONTO FINAL, APRESENTAÇÃO:TESTE	3	380,00 R\$	R\$ 1.140,00
41	REAGENTE PARA DIAGNÓSTICO CLÍNICO 5, TIPO:CONJUNTO COMPLETO PARA AUTOMAÇÃO, TIPO DE ANÁLISE:QUANTITATIVO DE HDL COLESTEROL, MÉTODO:PRECIPITANTE, APRESENTAÇÃO:TESTE	4	380,00 R\$	R\$ 1.520,00
42	REAGENTE PARA DIAGNÓSTICO CLÍNICO 5, TIPO:CONJUNTO COMPLETO PARA AUTOMAÇÃO, TIPO DE ANÁLISE:QUANTITATIVO DE TIROXINA TOTAL (T4), MÉTODO:ELISA, APRESENTAÇÃO:TESTE	2	380,00 R\$	R\$ 760,00
43	REAGENTE PARA DIAGNÓSTICO CLÍNICO 5, TIPO:CONJUNTO COMPLETO PARA AUTOMAÇÃO, TIPO DE ANÁLISE:QUANTITATIVO DE TRIIODOTIRONINA TOTAL (T3), MÉTODO:ELISA, APRESENTAÇÃO:TESTE	2	380,00 R\$	R\$ 760,00
44	REAGENTE PARA DIAGNÓSTICO CLÍNICO 5, TIPO:CONJUNTO COMPLETO PARA AUTOMAÇÃO, TIPO DE ANÁLISE:QUANTITATIVO DE TRIIODOTIRONINA LIVRE (T3), MÉTODO:ELISA, APRESENTAÇÃO:TESTE	2	380,00 R\$	R\$ 760,00
45	REAGENTE PARA DIAGNÓSTICO CLÍNICO 5, TIPO:CONJUNTO COMPLETO PARA AUTOMAÇÃO, TIPO DE ANÁLISE:QUANTITATIVO DE TESTOSTERONA, MÉTODO:ELISA, APRESENTAÇÃO:TESTE	2	380,00 R\$	R\$ 760,00
46	REAGENTE PARA DIAGNÓSTICO CLÍNICO 5, TIPO:CONJUNTO COMPLETO PARA AUTOMAÇÃO, TIPO DE ANÁLISE:QUANTITATIVO DE PROGESTERONA, MÉTODO:ELISA, APRESENTAÇÃO:TESTE	2	380,00 R\$	R\$ 760,00
47	REAGENTE PARA DIAGNÓSTICO CLÍNICO 5, TIPO:CONJUNTO COMPLETO PARA AUTOMAÇÃO, TIPO DE ANÁLISE:QUANTITATIVO DO HORMÔNIO TIREOESTIMULANTE (TSH), MÉTODO:ELISA, APRESENTAÇÃO:TESTE	2	380,00 R\$	R\$ 760,00
48	REAGENTE PARA DIAGNÓSTICO CLÍNICO 5, TIPO:CONJUNTO COMPLETO PARA AUTOMAÇÃO, TIPO DE ANÁLISE:QUANTITATIVO DO HORMÔNIO LUTEINIZANTE (LH), MÉTODO:ELISA, APRESENTAÇÃO:TESTE	2	77,00 R\$	R\$ 154,00
49	REAGENTE PARA DIAGNÓSTICO CLÍNICO 5, TIPO:CONJUNTO COMPLETO PARA AUTOMAÇÃO, TIPO DE ANÁLISE:QUANTITATIVO DE HORMÔNIO	2	30,00 R\$	R\$ 60,00



**UNIVERSIDADE FEDERAL DO DELTA DO PARNAÍBA
PLANO DE DESENVOLVIMENTO DA UNIDADE 2023 - 2025**

	FOLÍCULO ESTIMULANTE-FSH, MÉTODO:ELISA, APRESENTAÇÃO:TESTE			
50	REAGENTE PARA DIAGNÓSTICO CLÍNICO 5, TIPO:CONJUNTO COMPLETO PARA AUTOMAÇÃO, TIPO DE ANÁLISE:QUANTITATIVO DE CREATININA, MÉTODO:CINÉTICO COLORIMÉTRICO DE PONTO FINAL, APRESENTAÇÃO:TESTE	3	78,00 R\$	R\$ 234,00
51	REAGENTE PARA DIAGNÓSTICO CLÍNICO 5, TIPO:SUSPENSÃO DE ANTÍGENOS PARA TRIAGEM DE VDRL, MÉTODO:FLOCULAÇÃO, APRESENTAÇÃO:TESTE	4	65,00 R\$	R\$ 260,00
52	REAGENTE PARA DIAGNÓSTICO CLÍNICO 6, TIPO:CONJUNTO COMPLETO PARA AUTOMAÇÃO, TIPO DE ANÁLISE:QUANTITATIVO DE URÉIA, MÉTODO:CINÉTICO UV, APRESENTAÇÃO:TESTE	3	125,00 R\$	R\$ 375,00
53	REAGENTE PARA DIAGNÓSTICO CLÍNICO 6, TIPO:CONJUNTO COMPLETO PARA AUTOMAÇÃO, TIPO DE ANÁLISE:QUANTITATIVO DE PSA TOTAL, MÉTODO:ELISA, APRESENTAÇÃO:TESTE	2	125,00 R\$	R\$ 250,00
54	REAGENTE PARA DIAGNÓSTICO CLÍNICO 7, CARACTERÍSTICAS ADICIONAIS:PARA EQUIPAMENTO HEMATOLOGIA - HEMOGRAMA, COMPONENTES ADICIONAIS:SOLUÇÃO DILUENTE	4	125,00 R\$	R\$ 500,00
55	REAGENTE PARA DIAGNÓSTICO CLÍNICO 7, CARACTERÍSTICAS ADICIONAIS:PARA EQUIPAMENTO HEMATOLOGIA - HEMOGRAMA, COMPONENTES ADICIONAIS:SOLUÇÃO DE LISE	4	300,00 R\$	R\$ 1.200,00
56	REAGENTE PARA DIAGNÓSTICO CLÍNICO 7, CARACTERÍSTICAS ADICIONAIS:PARA EQUIPAMENTO HEMATOLOGIA - HEMOGRAMA, COMPONENTES ADICIONAIS:SOLUÇÃO DE LIMPEZA	4	300,00 R\$	R\$ 1.200,00
57	REAGENTE PARA DIAGNÓSTICO CLÍNICO 7, CARACTERÍSTICAS ADICIONAIS:PARA EQUIPAMENTO HEMATOLOGIA - HEMOGRAMA, COMPONENTES ADICIONAIS:SANGUE CONTROLE, OUTROS COMPONENTES:NÍVEL NORMAL	2	300,00 R\$	R\$ 600,00
58	REAGENTE PARA DIAGNÓSTICO CLÍNICO 7, CARACTERÍSTICAS ADICIONAIS:PARA EQUIPAMENTO HEMATOLOGIA - HEMOGRAMA, COMPONENTES ADICIONAIS:SANGUE CONTROLE, OUTROS COMPONENTES:NÍVEL ALTO	2	110,00 R\$	R\$ 220,00
59	REAGENTE PARA DIAGNÓSTICO CLÍNICO 7, CARACTERÍSTICAS ADICIONAIS:PARA EQUIPAMENTO HEMATOLOGIA - HEMOGRAMA, COMPONENTES ADICIONAIS:SANGUE CONTROLE, OUTROS COMPONENTES:NÍVEL BAIXO	2	33,25 R\$	R\$ 66,50
60	REAGENTE PARA DIAGNÓSTICO CLÍNICO 7, CARACTERÍSTICAS ADICIONAIS:PARA EQUIPAMENTO HEMATOLOGIA - HEMOGRAMA, COMPONENTES ADICIONAIS:SOLUÇÃO LIMPEZA ENZIMÁTICA	2	32,15 R\$	R\$ 64,30
61	ALÇA BACTERIOLÓGICA, MATERIAL :PLATINA, COMPONENTES:COM CABO, CALIBRAGEM:CALIBRADA, VOLUME:10 MCL	3	19,94 R\$	R\$ 59,82
62	ALÇA BACTERIOLÓGICA, MATERIAL :PLÁSTICO, COMPONENTES:COM HASTE FLEXÍVEL, CALIBRAGEM:CALIBRADA, VOLUME:10 MCL, ESTERILIDADE:ESTÉRIL, DESCARTÁVEL, EMBALAGEM:EMBALAGEM INDIVIDUAL	5	3,30 R\$	R\$ 16,50



UNIVERSIDADE FEDERAL DO DELTA DO PARNAÍBA
PLANO DE DESENVOLVIMENTO DA UNIDADE 2023 - 2025

63	ALÇA BACTERIOLÓGICA, MATERIAL :PLÁSTICO, COMPONENTES:COM HASTE FLEXÍVEL, CALIBRAGEM:CALIBRADA, VOLUME:1 MCL, ESTERILIDADE:ESTÉRIL, DESCARTÁVEL, EMBALAGEM:EMBALAGEM INDIVIDUAL	5	8,00	R\$	R\$ 40,00
64	LAMÍNULA, MATERIAL:VIDRO, DIMENSÕES:CERCA DE 20 X 20 MM	10	9,50	R\$	R\$ 95,00
65	PLACA DE PETRI, MATERIAL:PLÁSTICO, FORMATO:REDONDA, DIMENSÕES:CERCA DE 15 X 90 MM, ESTERILIDADE:ESTÉRIL, TIPO USO:DESCARTÁVEL	10	14,00	R\$	R\$ 140,00
66	PLACA DE PETRI, MATERIAL:PLÁSTICO, FORMATO:REDONDA, DIMENSÕES:CERCA DE 15 X 90 MM, ADICIONAL:COM 2 COMPARTIMENTOS, ESTERILIDADE:ESTÉRIL, TIPO USO:DESCARTÁVEL	10	10,19	R\$	R\$ 101,90
67	PLACA LABORATÓRIO, TIPO:KLINE, MATERIAL:VIDRO, CAPACIDADE:12 POÇOS	2	42,90	R\$	R\$ 85,80
68	LÂMINA LABORATÓRIO, MATERIAL:VIDRO, DIMENSÕES:CERCA DE 75 X 25 MM, TIPO :LAPIDADA, TIPO BORDA:BORDA FOSCA	15	18,90	R\$	R\$ 283,50
69	COMPRESSA GAZE, MATERIAL:TECIDO 100% ALGODÃO, TIPO:MONTADA, QUANTIDADE FIOS:13 FIOS/CM2, CARACTERÍSTICAS ADICIONAIS:ESTÉRIL,DESCARTÁVEL	10	81,06	R\$	R\$ 810,60
70	ALGODÃO, TIPO:HIDRÓFILO, APRESENTAÇÃO:EM ROLETE, MATERIAL:ALVEJADO, PURIFICADO, ISENTO DE IMPUREZAS, ESTERILIDADE:NÃO ESTÉRIL	10	81,06	R\$	R\$ 810,60
71	AGULHA COLETA SANGUE À VÁCUO, MATERIAL:AÇO INOXIDÁVEL SILICONIZADO, DIMENSÃO:21 G X 1 1/4", TIPO PONTA:BISEL CURTO TRIFACETADO, TIPO CONEXÃO:CONECTOR LUER LOCK EM PLÁSTICO, TIPO FIXAÇÃO:PROTETOR PLÁSTICO, CARACTERÍSTICA ADICIONAL:COM SISTEMA SEGURANÇA SEGUNDO NR/32, USO:ESTÉRIL, DESCARTÁVEL, EMBALAGEM INDIVIDUAL	10	81,06	R\$	R\$ 810,60
72	AGULHA COLETA SANGUE À VÁCUO, MATERIAL:AÇO INOXIDÁVEL SILICONIZADO, DIMENSÃO:22 G X 1 1/4", TIPO PONTA:BISEL CURTO TRIFACETADO, TIPO CONEXÃO:CONECTOR LUER LOCK EM PLÁSTICO, TIPO FIXAÇÃO:PROTETOR PLÁSTICO, CARACTERÍSTICA ADICIONAL:COM SISTEMA SEGURANÇA SEGUNDO NR/32, USO:ESTÉRIL, DESCARTÁVEL, EMBALAGEM INDIVIDUAL	10	81,06	R\$	R\$ 810,60
73	AGULHA COLETA SANGUE À VÁCUO, MATERIAL:AÇO INOXIDÁVEL SILICONIZADO, DIMENSÃO:25 G X 1 1/4", TIPO PONTA:BISEL CURTO TRIFACETADO, TIPO CONEXÃO:CONECTOR LUER LOCK EM PLÁSTICO, TIPO FIXAÇÃO:PROTETOR PLÁSTICO, USO:ESTÉRIL, DESCARTÁVEL, EMBALAGEM INDIVIDUAL	10	65,00	R\$	R\$ 650,00
74	AGULHA COLETA SANGUE À VÁCUO, MATERIAL:AÇO INOXIDÁVEL SILICONIZADO, DIMENSÃO:25 G X 1 1/2", TIPO PONTA:BISEL CURTO TRIFACETADO, TIPO CONEXÃO:CONECTOR LUER LOCK EM PLÁSTICO, TIPO FIXAÇÃO:PROTETOR PLÁSTICO, USO:ESTÉRIL, DESCARTÁVEL, EMBALAGEM INDIVIDUAL	10	65,00	R\$	R\$ 650,00
75	CATETER PERIFÉRICO, APLICAÇÃO:VENOSO, MODELO:TIPO ESCALPE, MATERIAL AGULHA:AGULHA AÇO INOX, DIAMETRO:25 GAU, COMPONENTE ADICIONAL:C/ ASA DE FIXAÇÃO, TUBO EXTENSOR,	7	65,00	R\$	R\$ 455,00



**UNIVERSIDADE FEDERAL DO DELTA DO PARNAÍBA
PLANO DE DESENVOLVIMENTO DA UNIDADE 2023 - 2025**

	CONECTOR:CONECTOR PADRÃO C/ TAMPA, COMPONENTE 1:C/ ADAPTADOR COLETA À VÁCUO, COMPONENTE 2:C/ SISTEMA SEGURANÇA SEGUNDO NR/32, TIPO USO:ESTÉRIL, DESCARTÁVEL, EMBALAGEM INDIVIDUAL			
76	CATETER PERIFÉRICO, APLICAÇÃO:VENOSO, MODELO:TIPO ESCALPE, MATERIAL AGULHA:AGULHA AÇO INOX, DIAMETRO:21 GAU, COMPONENTE ADICIONAL:C/ ASA DE FIXAÇÃO, TUBO EXTENSOR, CONECTOR:CONECTOR PADRÃO C/ TAMPA, COMPONENTE 1:C/ ADAPTADOR COLETA À VÁCUO, COMPONENTE 2:C/ SISTEMA SEGURANÇA SEGUNDO NR/32, TIPO USO:ESTÉRIL, DESCARTÁVEL, EMBALAGEM INDIVIDUAL	7	R\$ 164,36	R\$ 1.150,52
77	CATETER PERIFÉRICO, APLICAÇÃO:VENOSO, MODELO:TIPO ESCALPE, MATERIAL AGULHA:AGULHA AÇO INOX, DIAMETRO:23 GAU, COMPONENTE ADICIONAL:C/ ASA DE FIXAÇÃO, TUBO EXTENSOR, CONECTOR:CONECTOR PADRÃO C/ TAMPA, COMPONENTE 1:C/ ADAPTADOR COLETA À VÁCUO, COMPONENTE 2:C/ SISTEMA SEGURANÇA SEGUNDO NR/32, TIPO USO:ESTÉRIL, DESCARTÁVEL, EMBALAGEM INDIVIDUAL	7	R\$ 3,90	R\$ 27,30
78	LÁPIS DERMOCRÁFICO, COR:VERMELHO	2	R\$ 3,90	R\$ 7,80
79	FRASCO COLETOR, TIPO:UNIVERSAL, MATERIAL:PLÁSTICO TRANSPARENTE, CAPACIDADE:CERCA DE 50 ML, TIPO TAMPA:TAMPA ROSQUEÁVEL, ESTERILIDADE:ESTÉRIL, TIPO USO:DESCARTÁVEL, EMBALAGEM:EMBALAGEM INDIVIDUAL	100	R\$ 5,00	R\$ 500,00
80	FRASCO COLETOR, TIPO:P/ URINA, MATERIAL:PLÁSTICO TRANSPARENTE, CAPACIDADE:C/ TUBO CÔNICO CERCA DE 15 ML, TIPO TAMPA:TAMPA PRESSÃO, ESTERILIDADE:ESTÉRIL, TIPO USO:DESCARTÁVEL, EMBALAGEM:EMBALAGEM INDIVIDUAL	150	R\$ 55,12	R\$ 8.268,00
81	TUBO PARA COLETA DE AMOSTRA BIOLÓGICA, MATERIAL:PLÁSTICO, VOLUME:4 ML, COMPONENTES:COM EDTA-K3, USO:COLETA DE 60SANGUE, CARACTERÍSTICA ADICIONAL:À VÁCUO, ESTERILIDADE:ESTÉRIL, DESCARTÁVEL	10	R\$ 55,12	R\$ 551,20
82	TUBO PARA COLETA DE AMOSTRA BIOLÓGICA, MATERIAL:PLÁSTICO, VOLUME:10 ML, COMPONENTES:COM HEPARINA DE SÓDIO, USO:COLETA DE SANGUE, CARACTERÍSTICA ADICIONAL:À VÁCUO, ESTERILIDADE:ESTÉRIL, DESCARTÁVEL	10	R\$ 55,12	R\$ 551,20
83	TUBO PARA COLETA DE AMOSTRA BIOLÓGICA, MATERIAL:PLÁSTICO, VOLUME:4,5 ML, COMPONENTES:COM CITRATO DE SÓDIO 3,2%, USO:COLETA DE SANGUE, CARACTERÍSTICA ADICIONAL:À VÁCUO, ESTERILIDADE:ESTÉRIL, DESCARTÁVEL	10	R\$ 55,12	R\$ 551,20
84	TUBO PARA COLETA DE AMOSTRA BIOLÓGICA, MATERIAL:PLÁSTICO, VOLUME:4 ML, COMPONENTES:SEM ADITIVOS, USO:COLETA DE SANGUE, CARACTERÍSTICA ADICIONAL:À VÁCUO, ESTERILIDADE:ESTÉRIL, DESCARTÁVEL	10	R\$ 55,12	R\$ 551,20



UNIVERSIDADE FEDERAL DO DELTA DO PARNAÍBA
PLANO DE DESENVOLVIMENTO DA UNIDADE 2023 - 2025

85	TUBO PARA COLETA DE AMOSTRA BIOLÓGICA, MATERIAL:PLÁSTICO, VOLUME:10 ML, COMPONENTES:SEM ADITIVOS, USO:COLETA DE SANGUE, CARACTERÍSTICA ADICIONAL:À VÁCUO, ESTERILIDADE:ESTÉRIL, DESCARTÁVEL	10	R\$ 55,12	R\$ 551,20
86	TUBO PARA COLETA DE AMOSTRA BIOLÓGICA, MATERIAL:PLÁSTICO, VOLUME:2,6 ML, COMPONENTES:COM FLUORETO DE SÓDIO, USO:COLETA DE SANGUE, CARACTERÍSTICA ADICIONAL:À VÁCUO, ESTERILIDADE:ESTÉRIL, DESCARTÁVEL	4	R\$ 55,12	R\$ 220,48
87	TUBO PARA COLETA DE AMOSTRA BIOLÓGICA, MATERIAL:PLÁSTICO, VOLUME:1,2 ML, COMPONENTES:COM EDTA-K3, USO:MICROCOLETA DE SANGUE, CARACTERÍSTICA ADICIONAL:À VÁCUO, ESTERILIDADE:ESTÉRIL, DESCARTÁVEL	4	R\$ 55,12	R\$ 220,48
88	TUBO PARA COLETA DE AMOSTRA BIOLÓGICA, MATERIAL:PLÁSTICO, VOLUME:4 ML, COMPONENTES:COM EDTA-K2, USO:COLETA DE SANGUE, CARACTERÍSTICA ADICIONAL:À VÁCUO, ESTERILIDADE:ESTÉRIL, DESCARTÁVEL	10	R\$ 22,75	R\$ 227,50
	TOTAL	632	R\$ 16.697,26	R\$ 68.217,39

Fonte: Elaborado pelo setor, 2023.

Vale ressaltar que os itens listados nos quadros 8 e 9 estão sujeitos a alterações durante a vigência desse documento, e fica a critério da unidade responsável pelo levantamento dos itens apresentados, estabelecer prioridades para o seu pleno funcionamento.

Considerando a oferta de 02 (duas) turmas de estágio por ano, com limite de 35 alunos por turma, total de 70 alunos por ano, cumprindo a carga horária de 330 h/turma, total de 660h/ano. A referida carga horária pode ser cumprida em 110 dias. Estabelecendo uma agenda de atendimento com 5 pacientes por dia e oferta de 33 exames laboratoriais, no intervalo de um ano, poderão ser atendidos 550 pacientes e realizados 18.150 exames. A seguir, os valores dos exames laboratoriais que poderão ser ofertados e os valores com base na tabela SUS (Quadro 10).



**UNIVERSIDADE FEDERAL DO DELTA DO PARNAÍBA
PLANO DE DESENVOLVIMENTO DA UNIDADE 2023 - 2025**

Quadro 10. Valor dos exames laboratoriais de acordo com a Tabela SUS.

	EXAMES OFERTADOS	QTD	VALOR UNIT	VALOR TOTAL
1	Hemograma	550	R\$ 4,11	R\$ 2.260,50
2	VHS	550	R\$ 2,73	R\$ 1.501,50
3	TP	550	R\$ 2,73	R\$ 1.501,50
4	TTPA	550	R\$ 2,85	R\$ 1.567,50
5	Determinação Direta e Reversa – ABO	550	R\$ 1,37	R\$ 753,50
6	Pesquisa de Fator Rh	550	R\$ 1,37	R\$ 753,50
7	Contagem de Reticulócitos	550	R\$ 2,73	R\$ 1.501,50
8	Triglicerídeos	550	R\$ 3,51	R\$ 1.930,50
9	Colesterol Total	550	R\$ 1,85	R\$ 1.017,50
10	HDL	550	R\$ 3,51	R\$ 1.930,50
11	LDL	550	R\$ 3,51	R\$ 1.930,50
12	Colesterol Não-HDL	550	-	-
13	Glicemia em jejum	550	R\$ 1,85	R\$ 1.017,50
14	Glicose pós-prandial	550	R\$ 1,85	R\$ 1.017,50
15	Hemoglobina glicada	550	R\$ 7,86	R\$ 4.323,00
16	Ureia	550	R\$ 1,85	R\$ 1.017,50
17	Creatinina	550	R\$ 1,85	R\$ 1.017,50
18	Ácido úrico	550	R\$ 1,85	R\$ 1.017,50
19	TGO	550	R\$ 2,01	R\$ 1.105,50
20	TGP	550	R\$ 2,01	R\$ 1.105,50
21	PCR	550	R\$ 2,83	R\$ 1.556,50
22	Sorologia - HIV II/II	550	-	-
23	Sorologia – Sífilis	550	-	-
24	Sorologia – HCV	550	-	-
25	Sorologia – HBV	550	-	-
26	VDRL	550	R\$ 2,83	R\$ 1.556,50
27	EAS	550	R\$ 3,70	R\$ 2.035,00
28	Pesquisa de Fragmento de Helmintos	550	R\$ 1,65	R\$ 907,50
29	Pesquisa de Larvas nas fezes	550	R\$ 1,65	R\$ 907,50
30	Pesquisa de ovos e cistos de parasitas	550	R\$ 1,65	R\$ 907,50
31	Coloração de Gram	550	R\$ 2,80	R\$ 1.540,00
32	Baciloscopia – TB	550	R\$ 4,20	R\$ 2.310,00
33	Exame microbiológico a fresco	550	R\$ 2,80	R\$ 1.540,00
	TOTAL	18.150	R\$ 75,51	R\$ 41.530,50

Fonte: Elaborado pelo setor, 2023.

6.CONCLUSÃO

6.1.Resultados do Exercício Anterior

Tabela 3. Demandas atendidas do Laboratório Escola de Biomedicina (2022-2023).

DEMANDAS ATENDIDAS	ANO	SETOR RESPONSÁVEL	VALOR R\$
AQUISIÇÃO DE EQUIPAMENTO DE BIOQUÍMICA	2022	LEB/PRAD	R\$ 10.400,00
REFORMA INTERNA DO PRÉDIO (LEB)	2023	LEB/PREUNI	-
MANUTENÇÃO AR CONDICIONADO/FILTROS/CX D'ÁGUA (EMPRESA TERCEIRIZADA)	2022/2023	LEB/PREUNI	-
COLETA DE RESÍDUOS SÓLIDOS DE SERVIÇO DE SAÚDE (EMPRESA TERCEIRIZADA)	2022/2023	LEB/PROPOPI	-
FORNECIMENTO DE IMPRESSORA (EMPRESA TERCEIRIZADA) E FORMATAÇÃO DE EQUIPAMENTOS	2022/2023	PROTIC	-
FORNECIMENTO DE MATERIAIS DE ESCRITÓRIO	2022/2023	ALMOXARIFADO	-
FORNECIMENTO DE POLTRONAS; CADEIRAS; MESAS; SOFÁ; LIXEIRAS	2022/2023	PATRIMÔNIO	-
TRANSPORTE DE REAGENTES (MINISTÉRIO DA SAÚDE)	2022/2023	SETOR DE TRANSPORTE	-
LOGÍSTICA DE PROJETOS	2023	SETOR DE TRANSPORTE	-

Fonte: Elaborado pelo setor, 2023.



UNIVERSIDADE FEDERAL DO DELTA DO PARNAÍBA PLANO DE DESENVOLVIMENTO DA UNIDADE 2023 - 2025

No ano de 2022, o Laboratório Escola de Biomedicina ofertou campo para a realização de estágio supervisionado obrigatório para 70 alunos, atendeu 1.225 pacientes e realizou 14.448 exames laboratoriais. Em 2022, nas ações com testes sorológicos (HIV, HBsAG e Sífilis) foram realizados 440 testes. Ademais, foram ofertados testes de swab nasal para o diagnóstico de COVID, com 439 pacientes atendidos.

No ano de 2023, até o mês de Agosto, 66 alunos realizam o estágio supervisionado obrigatório, 371 pacientes atendidos e 5.565 exames laboratoriais realizados. E nas ações com testes sorológicos (HIV, HBsAG e Sífilis) foram realizados 280 testes. E 41 pacientes realizaram o testes de swab nasal para o diagnóstico de COVID.

Vale ressaltar que o LEB é o único laboratório de saúde pública vinculado a formação profissional em nível superior na região da Planície Litorânea do Piauí, fato que reforça a importância da prestação desse serviço para a comunidade da região. Contudo, muitos desafios necessitam ser sanados para a manutenção do serviço.

6.2.Resultados Esperados

O Plano de Desenvolvimento da Unidade (PDU) é um documento institucional, uma ferramenta que tem como finalidade estimular o planejamento de metas e ações para o período de vigência do documento (2023-2025).

Diante do exposto, o Laboratório Escola de Biomedicina almeja: desenvolvimento da estrutura, do quadro do pessoal, celebração do convênio com a Secretária Municipal e/ou Estadual de Saúde, obtenção de vagas para Biomédicos na Residência Multiprofissional em Saúde e o alcance dos demais resultados estabelecidos para essa unidade. E desse modo, proporcionar estágio curricular para capacitação dos discentes, promover atividades relacionadas à pesquisa e a extensão, além de constituir-se em instrumento de integração interdisciplinar, aperfeiçoamento técnico-científico e de treinamento prático na área de análises clínicas.

REFERÊNCIAS



BRASIL. Instrução Normativa n° 84 de 22 de Abril de 2020. Estabelece normas para a tomada e prestação de contas dos administradores e responsáveis da administração pública federal, para fins de julgamento pelo Tribunal de Contas da União. Disponível em: <https://www.in.gov.br/en/web/dou/-/instrucao-normativa-n-84-de-22-de-abril-de-2020-254756795>. Acesso em: 23/08/2023.

BRASIL. Instrução Normativa n° 24 de 18 de Março de 2020. Dispõe sobre a elaboração, avaliação e revisão do planejamento estratégico institucional dos órgãos e das entidades da administração pública federal integrantes do Sistema de Organização e Inovação Institucional do Governo Federal. Disponível em: <https://www.gov.br/defesa/pt-br/arquivos/asplan/InstrucaoNormativaN24de18deMarcoDe2020.pdf>. Acesso em: 24/08/2023.

BRASIL. Ministério da Saúde. RDC n° 786 de 5 de Maio de 2023. Dispõe sobre os requisitos técnicos sanitários para o funcionamento de Laboratórios Clínicos, de Laboratórios de Anatomia Patológica e de outros Serviços que executam as atividades relacionadas aos Exames de Análises Clínicas (EAC) e dá outras providências. Disponível em: http://antigo.anvisa.gov.br/documents/10181/5919009/RDC_786_2023_.pdf/d803afb-c-59c1-4dc2-9bb1-32f5131eca59. Acesso em: 07/08/2023.

PEDROSO, M.C; MALIK, A.M. Cadeia de valor da saúde: um modelo para o sistema de saúde brasileiro. Ciência & Saúde Coletiva. 17, 2757-2772, 2012.

UNIVERSIDADE FEDERAL DO DELTA DO PARNAÍBA. ESTATUTO. Disponível em: https://ufpi.br/arquivos_download/arquivos/Parnaiba/2021/Outros_Publica%C3%A7%C3%A3o/Estatuto_UFDPa.pdf. Acesso em: 09/08/2023.

UNIVERSIDADE FEDERAL DO DELTA DO PARNAÍBA. RESOLUÇÃO CONSUNI N° 23/2022 DE 08 DE NOVEMBRO DE 2022. Disponível em: https://ufpi.br/arquivos_download/arquivos/Parnaiba/2022/CONSUNI/RESOLU%C3%87%C3%83O_CONSUNI_N%C2%BA_23_DE_08_DE_NOVEMBRO_DE_2022.pdf. Acesso em: 09/08/2023.



**UNIVERSIDADE FEDERAL DO DELTA DO PARNAÍBA
PLANO DE DESENVOLVIMENTO DA UNIDADE 2023 - 2025**

UNIVERSIDADE FEDERAL DO PIAUÍ (UFPI). Plano de Desenvolvimento da Unidade – PDU. LABORATÓRIO ESCOLA DE BIOMEDICINA (LEB). 2022. Disponível em: <https://ufdpar.edu.br/ufdpar/paginas/paginas-pdu/pdu-unidades-especiais/pdu-leb/pdu-leb-2022-2023.pdf>. Acesso em: 10/08/2023.

UNIVERSIDADE FEDERAL DO DELTA DO PARNAÍBA. Planejamento Estratégico do Setor: Laboratório Escola de Biomedicina (LEB). 2022. Disponível em: https://ufdpar.edu.br/ufdpar/paginas/paginas-pdu/acompanhamento-unidades-especiais-de-ensino-pesquisa-e-extensao/planejamento-arquivos/planejamento-estrategico-dos-setores_labescola.pdf. Acesso em: 06/08/2023.