



UNIVERSIDADE  
FEDERAL DO DELTA  
DO PARNAÍBA

Pró-Reitoria de Planejamento  
Diretoria de Governança

# PLANO DE DESENVOLVIMENTO DA UNIDADE - PDU

## COORDENAÇÃO DE LABORATÓRIOS – COORDELAB

PARNAÍBA, 2022



**UNIVERSIDADE  
FEDERAL DO DELTA  
DO PARNAÍBA**

Pró-Reitoria de Planejamento  
Diretoria de Governança

# PLANO DE DESENVOLVIMENTO DA UNIDADE - PDU

## **COORDENAÇÃO DE LABORATÓRIOS – COORDELAB**

PARNAÍBA, 2022

**Gestores, Equipe de elaboração e Registro das reuniões**

**Gabriella Pacheco**

Técnico de laboratório/ Análises Clínicas

**Francisca Beatriz de Melo Sousa**

Técnico de laboratório/ Farmacologia

**Francisco Cezar Costa Rocha**

Técnico de laboratório/ Análises Clínicas e Coordenador

## Lista de ilustrações

Figura 1. Espaços físicos Coordenação de Laboratórios UFDPAr. Autoria própria, 2022.....	8
Figura 2. Organograma Coordenação de laboratórios UDFPar. Autoria própria, 2022. ....	9
Figura 3. Mapa estratégico, Coordenação de Laboratórios (UFDPAr). Autoria própria, 2022.....	25
Figura 4. Cadeia de valor, Coordenação de Laboratórios (UFDPAr). Autoria própria, 2022.....	26
Figura 5 Análise de SWOT, Coordenação de Laboratórios (UFDPAr). Autoria própria, 2022.....	26

## SUMÁRIO

<b>1. APRESENTAÇÃO</b> .....	<b>6</b>
1.1 Introdução.....	6
1.2 Missão .....	7
1.3 Visão.....	7
1.4 Infraestrutura Física do Setor .....	8
<b>2. ORGANIZAÇÃO ADMINISTRATIVA</b> .....	<b>9</b>
2.1 Organograma.....	9
2.2 Estrutura Hierárquica da Unidade .....	9
2.3 Perfil do Quadro de Pessoal Permanente .....	10
2.4 Perfil do Quadro de Pessoal Terceirizado.....	20
<b>3. ORGANIZAÇÃO ACADÊMICA</b> .....	<b>21</b>
<b>4. INFRAESTRUTURA FÍSICA</b> .....	<b>21</b>
4.1 Infraestrutura administrativa.....	21
4.2 Infraestrutura acadêmica.....	22
<b>5. PLANEJAMENTO TÁTICO</b> .....	<b>23</b>
5.1 Introdução.....	23
5.2 Mapa Estratégico.....	24
5.3 Cadeia de Valor .....	26
5.4 Análise de SWOT.....	26
5.5 Painel de Objetivos e Metas por Unidade .....	27
<b>6. PLANEJAMENTO OPERACIONAL</b> .....	<b>28</b>
6.1 Introdução.....	28
6.2 Plano de Trabalho .....	29
<b>7. CONCLUSÃO</b> .....	<b>30</b>
<b>REFERÊNCIAS</b> .....	<b>31</b>

# **1. APRESENTAÇÃO**

## **1.1 Introdução**

Com a implantação do campus Ministro Reis Velloso (CMRV) da Universidade Federal do Piauí (UFPI), localizado na cidade de Parnaíba, no estado do Piauí, inicialmente não havia esse setor devidamente regularizado e normatizado, e consistia apenas em uma sala onde se reunia os técnicos de laboratório, que atendiam os cursos da área da saúde, Ciências Biológicas, Fisioterapia e Biomedicina. Essa sala era considerada uma central de laboratórios, para marcar aulas, receber demandas e ter controle de insumos. Um ponto de apoio para os laboratórios. Em meados de 2009 os técnicos de laboratórios e docentes sentiram a necessidade de criar uma setor mais organizado e iniciaram reuniões para discutir essa demanda. Aos poucos esse projeto foi se ajustando, com o entendimento e colaboração de toda comunidade acadêmica. A Coordenação de laboratórios foi institucionalizada a partir de 2014 com a construção de um regimento interno e aprovação pelo colegiado, por iniciativa do corpo técnico, diante da necessidade de centralizar e distribuir a demanda das aulas práticas. Essa aprovação ocorreu na gestão do professor Dr Alexandro Marinho, na época, administrador do campus CMRV UFPI.

Com o desvínculo da UFPI e criação da Universidade Federal do Delta do Piauí (UFDPAr) atualmente a Coordenação de Laboratórios é um órgão complementar vinculado a Pró-Reitoria de Ensino de Graduação (PREG). Este setor visa atender igualmente os cursos de Biomedicina, Medicina, Fisioterapia, Psicologia, Ciências Biológicas e Engenharia de Pesca, ao Campus e a sociedade, sendo no momento atual constituída pelo Coordenador de laboratórios, Francisco Cezar Costa Rocha e um corpo técnico composto por mais 10 técnicos de laboratório.

A Coordenação de Laboratórios é constituída de 22 espaços físicos que compreendem os laboratórios de Biologia Geral, Genética e Biologia Molecular, Zoologia, Botânica, Limnologia, Microscopia, Fisiologia e Biofísica, Microbiologia, Anatomia, Sala de Esterilização, Farmacologia, Bioquímica, Cito/histopatologia, Parasitologia Medicina, Morfofuncional, Microbiologia Medicina, Sala de Lavagem, Sala de Esterilização e sala de Apoio 02, espaços estes utilizados como Laboratórios de Ensino aptos a receber confortavelmente em média 35 (trinta e cinco) alunos. A

coordenação também conta com 2 (dois) almoxarifados (um para materiais de consumo e outro para reagentes) e uma câmara fria para reagentes voláteis.

Os laboratórios da UFDPAr são multidisciplinares com prioridade de uso para a realização de aulas práticas de disciplinas regulares, conforme matrizes dos cursos oferecidos pela Instituição. A finalidade desse órgão é promover suporte técnico e didático-pedagógico aos cursos ministrados na Universidade Federal do Delta do Parnaíba e apoiar o desenvolvimento de projetos/programas de ensino, pesquisa e extensão. Os Laboratórios de Ensino do UFDPAr contam com materiais de consumo e reagentes e materiais permanentes (mobiliário, equipamentos e instrumentos) que estão relacionados com o controle patrimonial da UFDPAr.

O público usuário dos Laboratórios de Ensino compreende os Servidores técnicos administrativos, servidores docentes, alunos de graduação, regularmente lotados e matriculados, desenvolvendo atividades curriculares de ensino, pesquisa e extensão junto à comunidade e alunos de pós-graduação, desenvolvendo atividades de pesquisa.

## **1.2 Missão**

A Coordenação de Laboratórios tem como missão oferecer suporte técnico para o ensino, a pesquisa e extensão dentro da instituição UFDPAr com o propósito de formar acadêmicos com visão teórica e prática de qualidade voltados para a atuação profissional futura, de modo a formar integralmente indivíduos com a ética profissional e capazes de contribuir para o desenvolvimento local, regional, nacional e internacional.

## **1.3 Visão**

A Coordenação de laboratórios busca ser um setor de referência na Graduação e Pós-Graduação para toda a comunidade acadêmica, capaz de contribuir com a formação profissional qualificada, a geração e a difusão de conhecimentos de saberes nas diversas áreas das ciências e das tecnologias, através do ensino, da pesquisa e da extensão, estimulando o desenvolvimento científico da macrorregião de Parnaíba.

## 1.4 Infraestrutura Física do Setor

A Coordenação de Laboratórios é constituída dos seguintes espaços físicos:

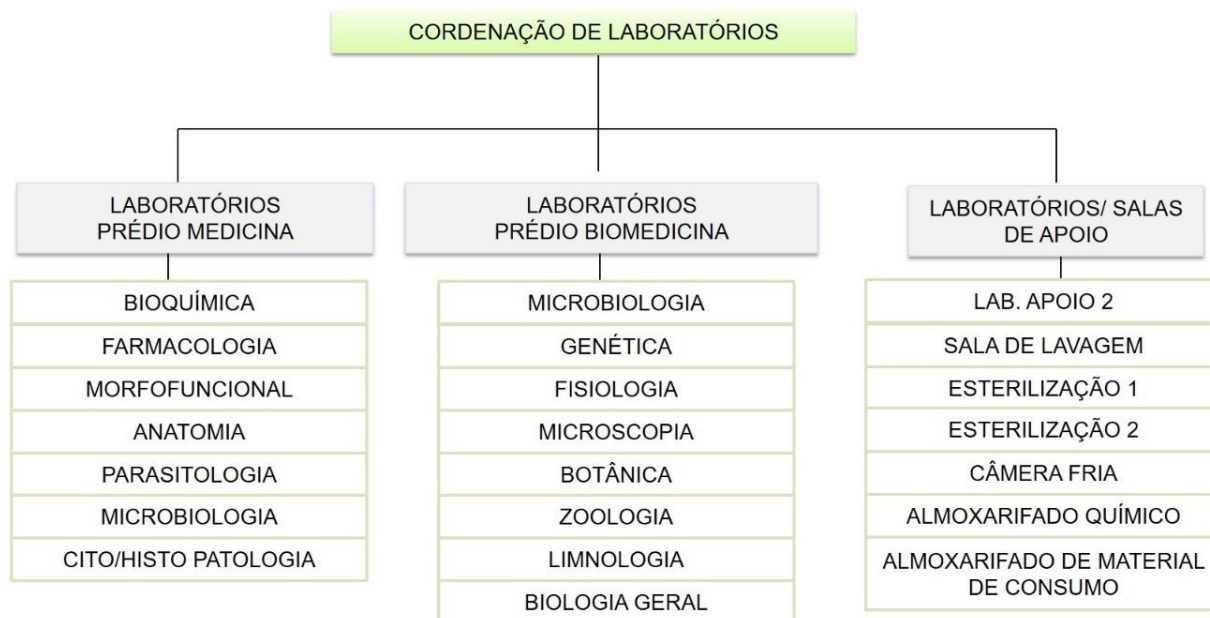


Figura 1. Espaços físicos Coordenação de Laboratórios UFDPAr. Autoria própria, 2022.



## 2. ORGANIZAÇÃO ADMINISTRATIVA

### 2.1 Organograma

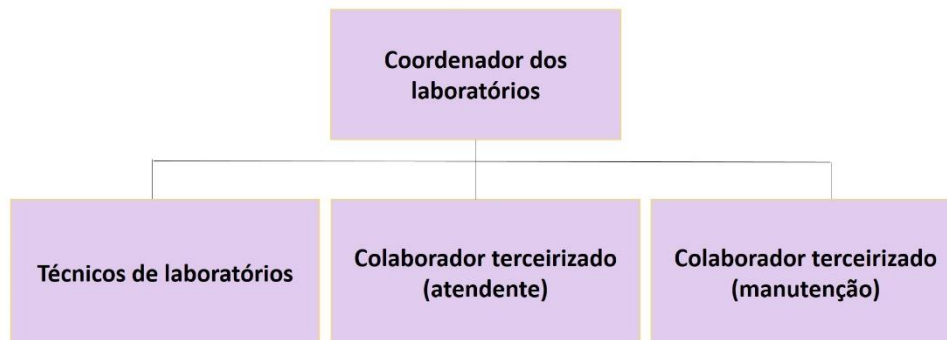


Figura 2. Organograma Coordenação de laboratórios UDFPar. Autoria própria, 2022.

### 2.2 Estrutura Hierárquica da Unidade

A Coordenação de laboratórios é um órgão complementar vinculado a Pró-Reitoria de Ensino de Graduação (PREG) possuindo autonomia de gestão, mas com interação entre as coordenações dos cursos da saúde. Com essa dinâmica as questões internas e externas se tornam mais céleres e eficientes. Os laboratórios regidos pela coordenação de laboratório da UDFPAR são multidisciplinares e a prioridade de uso sempre será para a realização de aulas práticas para as disciplinas regulares, conforme matrizes dos cursos oferecidos pela Instituição.

Ademais a estrutura administrativa, da Coordenação de laboratórios pode ser melhor visualizada através do Organograma - Figura 1, e na descrição das competências, constituição e atribuições de cada uma das unidades com mais detalhes, constantes no seu Regimento Interno.

### 2.3 Perfil do Quadro de Pessoal Permanente

CENTRO/ CAMPUS	UNIDADE	SIGLA	CATEGORIA	CARGA HORÁRIA	NOME DO SERVIDOR	CARGO	FORMAÇÃO	TITULAÇÃO	ATRIBUIÇÕES
UFDFPar	Coordenação de laboratórios	Coordelab	Técnico- administrativo	40h	Francisco César Costa Rocha	Coordenador Técnico da Coordlab e Técnico em Análises clínicas	Superior	D	I. Acompanhar permanentemente as atividades da Coordelab; II. Efetuar levantamento de dados (estatísticos e qualitativos) de aulas práticas e outras atividades para verificação da qualidade dos mesmos; III. Supervisionar as atividades dos funcionários; IV. Elaborar pautas e presidir reuniões da Coordelab; V.

									Acompanhar processos de demandas; VI. Representar e responder pelas atividades administrativas do serviço junto à comunidade interna e externa.
UFDPAr	Coordenação de laboratórios	Coordelab	Técnico-administrativo	40h	Luiz Gonzaga Alves dos Santos Filho	Engenheiro de Pesca	Superior	E	I. Assessorar nas atividades de ensino, pesquisa e extensão. II. Preparar reagentes, peças e outros materiais utilizados em experimentos. III. Proceder à montagem de experimentos reunido equipamentos e material de

									consumo em geral para serem utilizados em aulas experimentais e ensaios de pesquisa.
UFDPAr	Coordenação de laboratórios	Coordelab	Técnico-administrativo	40h	Denise Mayra Silva de Melo	Técnico em Análises clínicas	Superior	D	I. Assessorar nas atividades de ensino, pesquisa e extensão. II. Preparar reagentes, peças e outros materiais utilizados em experimentos. III. Proceder à montagem de experimentos reunido equipamentos e material de consumo em geral para serem utilizados em

									aulas experimentais e ensaios de pesquisa.
UFDFPar	Coordenação de laboratórios	Coordelab	Técnico-administrativo	40h	Sansara Sanny de Mendonça Araújo	Técnico em Análises clínicas	Superior	D	I. Assessorar nas atividades de ensino, pesquisa e extensão. II. Preparar reagentes, peças e outros materiais utilizados em experimentos. III. Proceder à montagem de experimentos reunido equipamentos e material de consumo em geral para serem utilizados em aulas experimentais e

									ensaios de pesquisa.
UFDPAr	Coordenação de laboratórios	Coordelab	Técnico-administrativo	40h	Francisca Beatriz de Melo Sousa	Técnico em Farmacologia	Superior	D	I. Assessorar nas atividades de ensino, pesquisa e extensão. II. Preparar reagentes, peças e outros materiais utilizados em experimentos. III. Proceder à montagem de experimentos reunido equipamentos e material de consumo em geral para serem utilizados em aulas experimentais e ensaios de pesquisa.

UFDPAr	Coordenação de laboratórios	Coordelab	Técnico-administrativo	40h	Gabriella Pacheco	Técnico em Análises clínicas	Superior	D	I. Assessorar nas atividades de ensino, pesquisa e extensão. II. Preparar reagentes, peças e outros materiais utilizados em experimentos. III. Proceder à montagem de experimentos reunido equipamentos e material de consumo em geral para serem utilizados em aulas experimentais e ensaios de pesquisa.
UFDPAr	Coordenação de laboratórios	Coordelab	Técnico-administrativo	40h	Cláudia Barros de	Técnico em Química	Superior	D	I. Assessorar nas atividades de ensino, pesquisa

					Miranda Pascoal				e extensão. II. Preparar reagentes, peças e outros materiais utilizados em experimentos. III. Proceder à montagem de experimentos reunido equipamentos e material de consumo em geral para serem utilizados em aulas experimentais e ensaios de pesquisa.
UFDPAr	Coordenação de laboratórios	Coordelab	Técnico-administrativo	40h	Juelina Oliveira dos Santos	Técnico em Análises clínicas	Superior	D	I. Assessorar nas atividades de ensino, pesquisa e extensão. II. Preparar reagentes, peças



									<p>e outros materiais utilizados em experimentos. III. Proceder à montagem de experimentos reunido equipamentos e material de consumo em geral para serem utilizados em aulas experimentais e ensaios de pesquisa.</p>
UFDPAr	Coordenação de laboratórios	Coordelab	Técnico-administrativo	40h	Laíza Nayara Bezerra Braga	Técnico em Biologia	Superior	D	<p>I. Assessorar nas atividades de ensino, pesquisa e extensão. II. Preparar reagentes, peças e outros materiais utilizados em experimentos. III.</p>

									<p>Proceder à montagem de experimentos reunido equipamentos e material de consumo em geral para serem utilizados em aulas experimentais e ensaios de pesquisa.</p>
UFDFPar	Coordenação de laboratórios	Coordelab	Técnico-administrativo	40h	Edesio Pereira Borges	Técnico em Análises clínicas	Superior	D	<p>I. Assessorar nas atividades de ensino, pesquisa e extensão. II. Preparar reagentes, peças e outros materiais utilizados em experimentos. III. Proceder à montagem de experimentos</p>

									reunido equipamentos e material de consumo em geral para serem utilizados em aulas experimentais e ensaios de pesquisa.
UFDPAr	Coordenação de laboratórios	Coordelab	Técnico-administrativo	40h	Vanderson José Pio de Freitas Vilarinho	Técnico em Necropsia	Superior	D	I. Assessorar nas atividades de ensino, pesquisa e extensão. II. Preparar reagentes, peças e outros materiais utilizados em experimentos. III. Proceder à montagem de experimentos reunido equipamentos e material de

									consumo em geral para serem utilizados em aulas experimentais e ensaios de pesquisa.
--	--	--	--	--	--	--	--	--	--

#### 2.4 Perfil do Quadro de Pessoal Terceirizado

<b>CENTRO/ CAMPUS</b>	<b>UNIDADE</b>	<b>SIGLA</b>	<b>NOME DO SERVIDOR</b>	<b>CARGO</b>	<b>FORMAÇÃO</b>	<b>ATRIBUIÇÕES</b>
UFDPar	Coordenação de laboratórios	Coordelab	Maria Laurentino de Brito Veras	Atendente	Superior	I. Acolher e orientar os usuários que buscam o serviço; II. Organizar fluxo de atendimentos da Coordelab; III. Acompanhar o desenvolvimento de atividades relacionadas ao almoxarifado e a limpeza; IV. Acompanhar e orientar os discentes e docentes nos assuntos relacionados à disposição dos laboratórios; V. Organizar e disponibilizar os documentos para os técnicos de laboratórios, discentes e docentes

### 3. ORGANIZAÇÃO ACADÊMICA

A política de ensino do Coordelab está em consonância com as diretrizes elaboradas pela Pró-Reitoria de Ensino de Graduação. É através da PREG que se mantém uma articulação com as Unidades Acadêmicas. Os cursos de graduação são vinculados às unidades acadêmicas de ensino da UFDPAr.

De acordo com o Regimento Interno, a coordenação de laboratórios tem as seguintes atribuições:

I - Promover suporte técnico e didático-pedagógico aos cursos ministrados na UFDPAr;

II - Apoiar o desenvolvimento de projetos/programas de ensino, pesquisa e extensão;

### 4. INFRAESTRUTURA FÍSICA

A Coordenação de Laboratórios está localizada na Av. São Sebastião, nº 2819 – Nossa Sra. de Fátima, Parnaíba – PI, 64202-020, dentro da Universidade Federal do Delta do Parnaíba – antigo Campos Ministro Reis Velloso, bloco C.

#### 4.1 Infraestrutura administrativa

<b>CENTRO/CAMPUS</b>	<b>UNIDADE</b>	<b>DESCRIÇÃO DO AMBIENTE</b>	<b>QUANTIDADE</b>
UFDPAr	Coordelab	Coordenação e sala de técnicos	01
UFDPAr	Coordelab	Câmara Fria	01
UFDPAr	Coordelab	Almoxarifado químico	01
UFDPAr	Coordelab	Almoxarifado de materiais	01
UFDPAr	Coordelab	Banheiro	02

#### 4.2 Infraestrutura acadêmica

<b>CENTRO/CAMPUS</b>	<b>UNIDADE</b>	<b>DESCRIÇÃO DO AMBIENTE</b>	<b>QUANTIDADE</b>
UFDPAr	Coordelab	Laboratório de Microbiologia	02
UFDPAr	Coordelab	Laboratório de Genética e Biologia Molecular	01
UFDPAr	Coordelab	Laboratório de Biologia Geral	01
UFDPAr	Coordelab	Laboratório de Zoologia	01
UFDPAr	Coordelab	Laboratório de Botânica	01
UFDPAr	Coordelab	Laboratório de Limnologia	01
UFDPAr	Coordelab	Laboratório de Microscopia	01
UFDPAr	Coordelab	Laboratório de Fisiologia e Biofísica	01
UFDPAr	Coordelab	Laboratório de Cito/Histopatologia	01
UFDPAr	Coordelab	Laboratório de Parasitologia	01
UFDPAr	Coordelab	Laboratório de Anatomia	01
UFDPAr	Coordelab	Laboratório de Morfofuncional	01
UFDPAr	Coordelab	Sala de esterilização e lavagem	03
UFDPAr	Coordelab	Laboratório de Farmacologia	01
UFDPAr	Coordelab	Laboratório de Bioquímica	01

UFDPAr	Coordelab	Laboratório de Apoio	01
--------	-----------	----------------------	----

## 5. PLANEJAMENTO TÁTICO

### 5.1 Introdução

O planejamento tático tem como principal finalidade a utilização eficiente dos recursos disponíveis para o alcance de objetivos previamente fixados, segundo uma estratégia predeterminada, bem como as políticas orientativas para o processo decisório da empresa ou instituição considerada. É ele quem faz a ponte entre o planejamento estratégico e o planejamento operacional. O planejamento tático abrange um prazo mais curto que o estratégico, não engloba toda a empresa e está relacionado as atividades meio e fim, enquanto que o estratégico, além de englobar toda a empresa, tem seu foco voltado para as atividades fim (OLIVEIRA 2009). Dentro do levantamento de demandas estabelecidas pela Coordenação de laboratórios, as seguintes ações fazem parte do planejamento tático:

- **Realização de FISPq e POPs**

A cada final de semestre serão feitas reuniões internas do setor para atender as necessidades estruturais dos laboratórios e atualização de Ficha de Segurança de produtos Químicos (FISPq). A padronização desses documentos e protocolos será revisada a cada final de semestre, por haver diminuição das práticas e facilidade da realização desse serviço.

- **Capacitações**

- **Aumento da comunicação institucional**

Nosso setor conta com técnicos administrativos do tipo técnicos de laboratório/área que inclui profissionais com especializações na área das ciências e saúde. Para admissão e critérios de seleção são exigidos conhecimentos tecnicocientífico para realização de atividades nos espaços dos laboratórios. A maioria dos concursos para essa área não exige conhecimentos administrativos, o que dificulta o acompanhamento de demandas, contratos e licitações. Devido a isso, a Coordenação de laboratórios buscará cursos junto ao RH mensalmente para suprir essa necessidade, além de levantar questões para facilitar a comunicação institucional de outras demandas da universidade.

- **Melhor otimização de insumos**

O trabalho na coordenação de laboratórios exige acompanhamento de demandas, aberturas de licitações de materiais e serviços como manutenção de equipamentos e coleta de lixo específico, planejamento orçamentário, pagamentos e outras atividades. Para melhor realização desse tipo de trabalho a Coordenação dos laboratórios, agendará uma vez por mês, a começar pelo de setembro uma reunião com os responsáveis pelo setor de compras da Pró-reitora de Administração e Recursos Humanos (PRAD).

- **Delegação de responsabilidades de choque de interesse com outros setores**

A coordenação de laboratórios é procurada por vários setores para atender demandas, principalmente dos laboratórios de pesquisa. São requisitados materiais, reagentes e equipamentos. Devido preocupações com datação orçamentária, controle patrimonial e logística de atividades didáticas práticas serão marcadas reuniões com a administração superior, no final do ano, período de férias discentes, com levantamento anual do que foi cedido e usado no setor, quantitativo de aulas e mostrar as nossas demandas. Com isso pretendemos assim exigir uma reunião da administração superior, com os coordenadores de outros laboratórios de pesquisa e coordenação de laboratórios para serem alinhados a divisão adequada de atribuições de cada setor. Isso se faz necessário uma vez que, já coordenamos vários laboratórios didáticos e fica inviável acompanhar a demanda de laboratórios de pesquisa.

## **5.2 Mapa Estratégico**

O mapa estratégico anuncia a capacidade organizacional, processos internos, fatores correlacionados ao cliente e financeiro estabelecidos como metas para o planejamento estratégico setorial.

A fim de estabelecer metas e estratégias para minimizar os pontos fracos e ameaças a partir de estudo anterior realizou-se um Mapa estratégico mostrado a seguir (Figura 3).



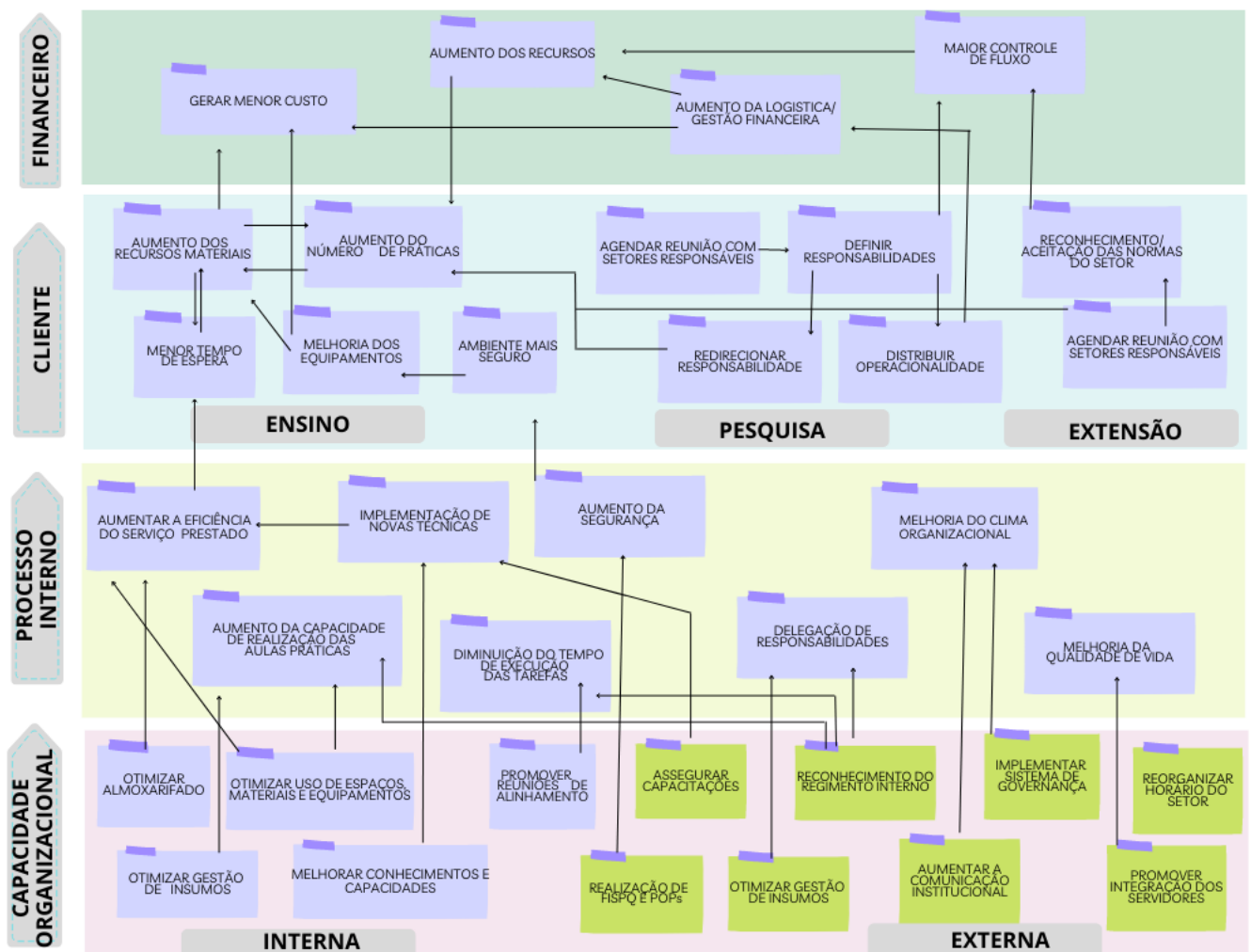


Figura 3. Mapa estratégico, Coordenação de Laboratórios (UFDPAr). Autoria própria, 2022.

### 5.3 Cadeia de Valor

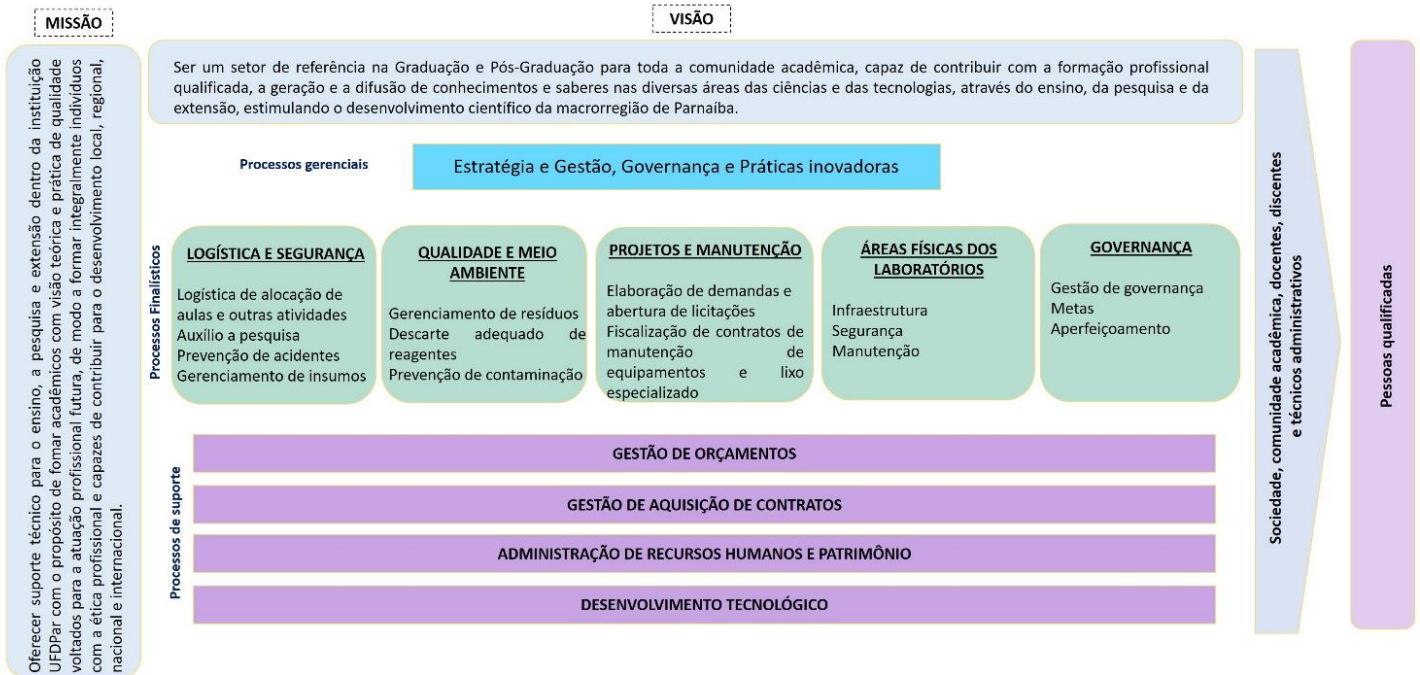


Figura 4. Cadeia de valor, Coordenação de Laboratórios (UFDFPar). Autoria própria, 2022.

### 5.4 Análise de SWOT

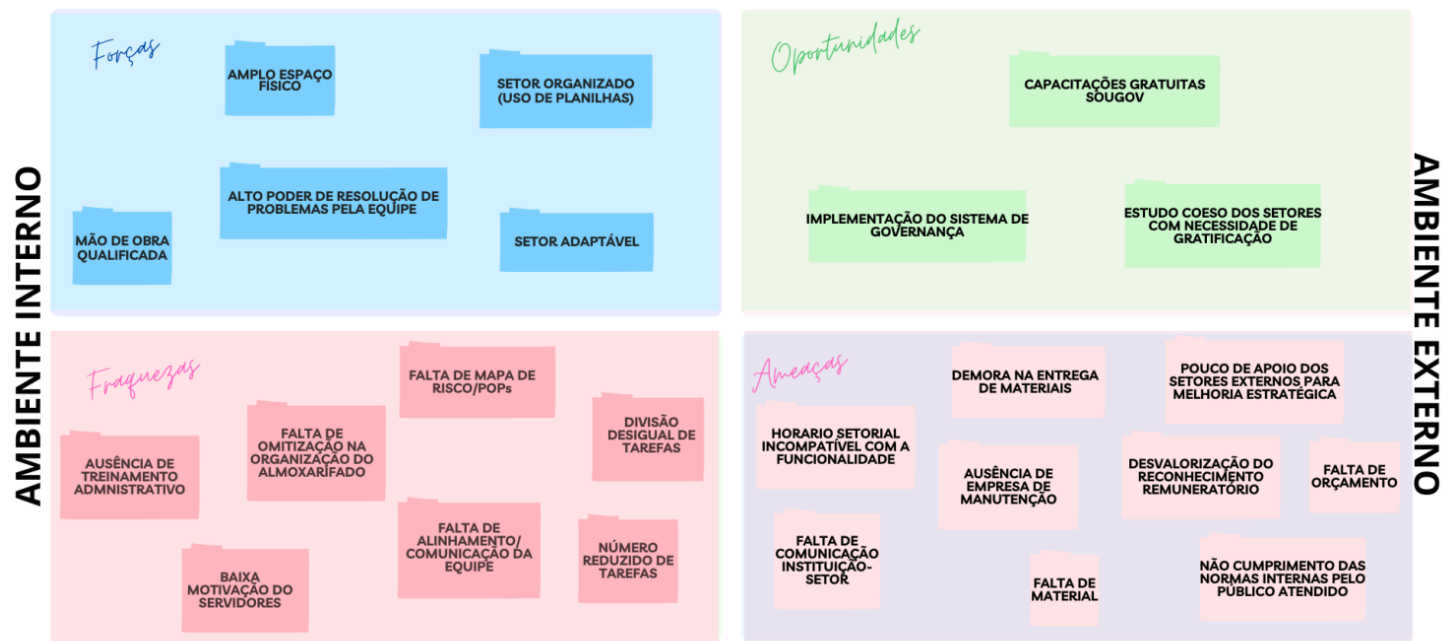


Figura 5 Análise de SWOT, Coordenação de Laboratórios (UFDFPar). Autoria própria, 2022.

## 5.5 Painel de Objetivos e Metas por Unidade

PAINEL DE PLANO DE METAS				
OBJETIVO		Fortalecer e ampliar as ações da Coordelab		
META	CENÁRIO	SITUAÇÃO	RESPONSÁVEL	ACOMPANHAMENTO
Realização de FISPq e POPs	Falta de documentos padronizados por laboratórios	Os técnicos de laboratórios atendem essa demanda mesmo sem essa padronização	Coordelab internamente	Coordelab
Capacitações Aumento da comunicação institucional	Carência de informações acerca de trâmites	Os técnicos de laboratórios eventualmente buscam essas capacitações	Coordelab internamente e RH	Coordelab e RH
Melhor otimização de insumos	Carência de informações acerca dos trâmites necessários para compra de materiais específicos.	Dificuldade na compra desses materiais	Coordelab em parceira com setor de compras da PRAD	Coordelab e PRAD
Delegação de responsabilidades de choque de interesse com outros setores	Carência de informações acerca das responsabilidades dos laboratórios de pesquisa e graduação	Dificuldade no gerenciamento de insumos e serviços	Coordelab em parceira com administração superior e laboratórios de pesquisa	Coordelab e coordenadores de laboratórios de pesquisa

## 6. PLANEJAMENTO OPERACIONAL

### 6.1 Introdução

O planejamento operacional, está diretamente relacionado ao planejamento estratégico e tático, sendo voltado ao cumprimento dos objetivos estabelecidos pelo sistema organizacional da instituição e as pessoas responsáveis pela sua execução. Diante disso, foi construído pela equipe da Coordenação de laboratórios, um conjunto de ações, à serem executadas em curto prazo, com finalidade de diminuir e/ou sanar problemas recorrentes que atrapalham o pleno funcionamento do serviço. Dentre elas:

- **Otimização do almoxarifado, do uso de equipamentos e da gestão de insumos**
- **Realização de reuniões de alinhamento**
- **Promoção de integração entre os servidores**
- **Reconhecimento e seguimento do regimento interno**
- **Delegação de responsabilidades**

Em ambas as ações supracitadas, a estratégia é o aumento de comunicação e responsabilidades tanto internamente quanto com a comunidade e otimização de espaços e insumos. A ideia é inicialmente marcar reuniões com periodicidade com toda a equipe de técnicos de laboratórios, e assim com o tempo essas reuniões serão cada vez menos necessárias, por conta do alinhamento de demandas e atribuições de acordo com cada especialidade do corpo técnico. Com relação ao regimento interno, para o seu correto seguimento acreditamos que possa a vir com a publicação a cada início de semestre e assim se fazer valer das normas e sempre que necessário informar aos discentes e docentes. Ademais a organização de espaços como almoxarifados e insumos como equipamentos e outros materiais, também envolve estratégias para melhorar a organização e otimização de nossos espaços físicos.

## 6.2 Plano de Trabalho

PAINEL DE PLANO DE METAS				
OBJETIVO		Fortalecer e ampliar as ações da Coordelab		
META	CENÁRIO	SITUAÇÃO	RESPONSÁVEL	ACOMPANHAMENTO
Otimização do almoxarifado, do uso de equipamentos e da gestão de insumos	Falta de padronização, organização e controle	Os técnicos de laboratórios atendem essa demanda mesmo sem essa padronização	Coordelab internamente	Coordelab
Realização de reuniões de alinhamento; Promoção de integração entre os servidores; Delegação de responsabilidades	Comunicação de atribuições carente	Os técnicos buscam atender demandas com base nas necessidades que vão apreciando	Coordelab internamente	Coordelab
Reconhecimento e seguimento do regimento interno	Docentes e discentes não cumprem as normas do setor	Dificuldade na organização de aulas e gerenciamento de materiais	Coordelab internamente	Coordelab

## **7. CONCLUSÃO**

A coordenação de laboratórios apresenta um grande fluxo de atendimento a discente e docentes com agendamentos e realização de cerca de 500 aulas práticas e outras atividades por semestre. Tais dados colocam esse setor em alinhamento com diversas coordenações dos cursos que exigem aulas e atividades em laboratórios. Com a criação do curso de medicina e desenvolvimento dos outros cursos a demanda do nosso setor cresceu e vem acompanhando desafios que têm levado a instituição a desenvolver um conjunto de estratégias para superá-los.

Assim, os planos, metas e estratégias apresentadas nesse plano tem como objetivo principal proporcionar o aperfeiçoamento das ações realizadas pela Coordelab em consonância com sua missão, visão e valores. Com isso, através deste documento, a partir de um planejamento sistemático, será possível promover uma melhor organização e cumprimento gradual das metas, dependentes ou não, da equipe do serviço.

Vale mencionar que todas essas ações têm como escopo, a partir da concretização dos planejamentos operacionais, táticos e estratégicos, o reconhecimento da Coordelab como um espaço de referência na prestação de serviços voltados tanto às exigências para a formação de profissionais numa visão integrada quanto às demandas de diferentes áreas da ciência.

Cabe frisar a importância de elaborar e implementar um Plano de Desenvolvimento para a Coordenação de laboratórios da Universidade Federal do Delta do Parnaíba no intuito de democratizar e garantir o acesso da comunidade acadêmica e municipal recursos e conhecimento científico, visto a escassez de espaços físicos (laboratórios) e suas tecnologias voltados para esse fim. Por fim, cabe mencionar, também, que este documento deverá ser aprimorado em discussões futuras e que o que foi construído até então representa apenas um esboço das ações necessárias para o aprimoramento do serviço.

## **REFERÊNCIAS**

OLIVEIRA, D. d. P. R. de. Introdução à administração: teoria e prática. 1.ed. São Paulo: Atlas, 2009.

UNIVERSIDADE FEDERAL DO PIAUÍ (UFPI). Plano de Desenvolvimento Institucional – PDI: 2020-2024 /Universidade Federal do Piauí. – Teresina, 2020.

UNIVERSIDADE FEDERAL DE PELOTAS. Plano de Desenvolvimento de unidades – PDU: 2018-2020/Pelotas, 2018.